

**PROGNOZA ODDZIAŁYWANIA NA ŚRODOWISKO**  
**dla projektu zmiany miejscowego planu zagospodarowania**  
**przestrzennego dla działki ewid. nr 162 obręb Stare Pole,**  
**gmina Stare Pole**

---

Wrocław, marzec 2023 r.

**Opracowanie:**

mgr inż. Karolina Reczulska



## **SPIS TREŚCI**

1. WPROWADZENIE .....	4
1.1. CEL, PRZEDMIOT I ZAKRES OPRACOWANIA .....	4
1.2. POŁOŻENIE OBSZARU OPRACOWANIA .....	5
2. INFORMACJE O GŁÓWNYCH CELACH PROJEKTOWANEGO DOKUMENTU ORAZ JEGO POWIĄZANIACH Z INNYMI DOKUMENTAMI .....	7
2.1. ZAŁOŻENIA MIEJSCOWEGO PLANU ZAGOSPODAROWANIA PRZESTRZENNEGO .....	7
2.2. POWIĄZANIA PROJEKTU PLANU Z INNYMI DOKUMENTAMI STRATEGICZNYMI .....	8
2.2.1. <i>Obowiązujący miejscowy plan zagospodarowania przestrzennego</i> .....	8
2.2.2. <i>Studium uwarunkowań i kierunków zagospodarowania przestrzennego gminy</i> .....	9
2.2.3. <i>Plan zagospodarowania przestrzennego województwa</i> .....	9
3. CHARAKTERYSTYKA ISTNIEJĄCEGO STANU ŚRODOWISKA ORAZ POTENCJALNYCH JEGO ZMIAN W PRZYPADKU BRAKU REALIZACJI PROJEKTOWANEGO DOKUMENTU .....	11
3.1. UŻYTKOWANIE TERENU .....	11
3.2. FLORA I FAUNA .....	12
3.3. KORYTARZE EKOLOGICZNE .....	13
3.4. ISTNIEJĄCE FORMY OCHRONY PRZYRODY .....	13
3.5. ZABYTKI I DZIEDZICTWO KULTUROWE .....	15
3.6. GEOMORFOLOGIA, UKSZTAŁTOWANIE TERENU, GLEBY .....	15
3.7. ZASOBY NATURALNE .....	15
3.8. HYDROLOGIA .....	16
3.8.1. <i>Wody powierzchniowe</i> .....	16
3.8.2. <i>Wody podziemne</i> .....	16
3.8.3. <i>Jednolite części wód i cele środowiskowe zawarte w Planie gospodarowania wodami</i> .....	16
3.8.4. <i>Obszary szczególnego zagrożenia powodzią</i> .....	20
3.9. KLIMAT .....	20
3.10. KRAJOBRAZ .....	20
3.11. CHARAKTERYSTYKA POTENCJALNYCH ZMIAN ŚRODOWISKA W PRZYPADKU BRAKU REALIZACJI USTALEŃ ZAWARTYCH W PROJEKTOWANYM DOKUMENCIE .....	21
4. CHARAKTERYSTYKA STANU ŚRODOWISKA NA OBSZARACH OBJĘTYCH PRZEWIDYWANYM ZNACZĄCYM ODDZIAŁYWANIEM .....	22
5. ISTNIEJĄCE PROBLEMY OCHRONY ŚRODOWISKA ISTOTNE Z PUNKTU WIDZENIA PROJEKTOWANEGO DOKUMENTU, W SZCZEGÓLNOŚCI DOTYCZĄCE OBSZARÓW CHRONIONYCH NA PODSTAWIE USTAWY O OCHRONIE PRZYRODY .....	23
6. CELE OCHRONY ŚRODOWISKA USTANOWIONE NA SZCZEBLU MIĘDZYNARODOWYM, WSPÓLNOTOWYM I KRAJOWYM, ISTOTNE Z PUNKTU WIDZENIA PROJEKTOWANEGO DOKUMENTU ORAZ SPOSOBY W JAKICH TE CELE I INNE PROBLEMY ZOSTAŁY UWZGLĘDNIONE PODCZAS OPRACOWYWANIA DOKUMENTU .....	24
7. PRZEWIDYWANE ZNACZĄCE ODDZIAŁYWANIA NA CELE, PRZEDMIOT OCHRONY I INTEGRALNOŚĆ OBSZARÓW NATURA 2000 ORAZ NA ŚRODOWISKO .....	26
7.1. CEL, PRZEDMIOT OCHRONY I INTEGRALNOŚĆ OBSZARÓW NATURA 2000 .....	26
7.2. POZOSTAŁE FORMY OCHRONY PRZYRODY .....	27
7.3. FLORA, FAUNA I BIORÓŻNORODNOŚĆ .....	27
7.4. KORYTARZE EKOLOGICZNE .....	28
7.5. ZABYTKI I DOBRA MATERIALNE .....	28
7.6. KRAJOBRAZ .....	28
7.7. POWIETRZE .....	29
7.8. POWIERZCHNIA ZIEMI .....	29
7.9. WODY POWIERZCHNIOWE I PODZIEMNE ORAZ ŚRODOWISKO GRUNTOWO-WODNE .....	29

7.10. KLIMAT .....	29
7.11. ZASOBY NATURALNE .....	30
7.12. LUDZIE .....	30
8. ROZWIĄZANIA MAJĄCE NA CELU ZAPOBIEGANIE, OGRANICZANIE LUB KOMPENSACJĘ PRZYRODNICZĄ NEGATYWNYCH ODDZIAŁYWAŃ NA ŚRODOWISKO.....	31
9. ROZWIĄZANIA ALTERNATYWNE DO ROZWIĄZAŃ ZAWARTYCH W PROJEKCIE DOKUMENTU WRAZ Z UZASADNIENIEM ICH WYBORU ALBO WYJAŚNIENIE BRAKU ROZWIĄZAŃ ALTERNATYWNYCH, W TYM WSKAZANIE NAPOTKANYCH TRUDNOŚCI WYNIKAJĄCYCH Z NIEDOSTATKÓW TECHNIKI LUB LUK WE WSPÓŁCZESNEJ WIEDZY.....	32
10. INFORMACJE O METODACH ZASTOSOWANYCH PRZY SPORZĄDZANIU PROGNOZY .....	33
11. PROPOZYCJE DOTYCZĄCE PRZEWIDYWANYCH METOD ANALIZY SKUTKÓW REALIZACJI POSTANOWIEŃ PROJEKTOWANEGO DOKUMENTU ORAZ CZĘSTOTLIWOŚĆ JEJ PRZEPROWADZANIA .....	35
12. INFORMACJE O MOŻLIWYM TRANSGRANICZNYM ODDZIAŁYWANIU NA ŚRODOWISKO .....	36
13. STRESZCZENIE W JĘZYKU NIESPECJALISTYCZNYM.....	37
14. MATERIAŁY ŹRÓDŁOWE .....	39
15. SPIS ZAŁĄCZNIKÓW, RYCIN I TABEL.....	41

## 1. WPROWADZENIE

### 1.1. Cel, przedmiot i zakres opracowania

Obowiązek przeprowadzenia strategicznej oceny oddziaływania na środowisko dla projektu miejscowego planu zagospodarowania przestrzennego wynika z art. 46 ust. 1 ustawy z dnia 3 października 2008 r. *o udostępnianiu informacji o środowisku i jego ochronie, udziale społeczeństwa w ochronie środowiska oraz o ocenach oddziaływania na środowisko*. W ramach tego postępowania sporządza się, zgodnie z art. 51 ust. 1 wymienionej ustawy, prognozę oddziaływania na środowisko.

Obszar objęty przedmiotowym projektem miejscowego planu zagospodarowania przestrzennego (dalej: mpzp) został ustalony w uchwale Nr XXIII/186/2021 Rady Gminy Stare Pole z dnia 31 marca 2021 roku o przystąpieniu do sporządzenia zmiany miejscowego planu zagospodarowania przestrzennego dla działki ewid. nr 162 obręb Stare Pole, gmina Stare Pole.

Prognoza wykonana została przy zachowaniu układu zagadnień określonych w art. 51 ust. 2 ww. ustawy z dnia 3 października 2008 r. *o udostępnianiu informacji o środowisku i jego ochronie, udziale społeczeństwa w ochronie środowiska oraz o ocenach oddziaływania na środowisko* oraz zgodnie z zakresem uzgodnionym z właściwymi organami ochrony środowiska, tj. z Regionalnym Dyrektorem Ochrony Środowiska oraz Państwowym Powiatowym Inspektorem Sanitarnym.

Zgodnie z powyższym w prognozie niniejszej w szczególności:

#### 1. Zawarto:

- informacje o treści i głównych celach projektowanego dokumentu oraz jego powiązaniach z innymi dokumentami,
- informacje o metodach zastosowanych przy sporządzaniu prognozy,
- propozycje dotyczące przewidywanych metod analizy skutków realizacji ustaleń projektowanego dokumentu oraz częstotliwości jej przeprowadzania,
- informacje o możliwym transgranicznym oddziaływaniu na środowisko,
- streszczenie w niespecjalistycznym języku nietechnicznym,
- oświadczenie autora, a w przypadku gdy wykonawcą prognozy jest zespół autorów – kierującego tym zespołem, o spełnieniu wymagań, o których mowa w art. 74a ust. 2, stanowiące załącznik 1 do prognozy,
- datę sporządzenia prognozy, imię, nazwisko i podpis autora, a w przypadku gdy wykonawcą prognozy jest zespół autorów – imię, nazwisko i podpis kierującego tym zespołem oraz imiona, nazwiska i podpisy członków zespołu autorów;

#### 2. Określono, przeanalizowano i oceniono:

- istniejący stan środowiska oraz potencjalne zmiany tego stanu w przypadku braku realizacji projektowanego dokumentu,
- stan środowiska na obszarach objętych przewidywanym znaczącym oddziaływaniem,
- istniejące problemy ochrony środowiska istotne z punktu widzenia projektowanego dokumentu, w szczególności dotyczące obszarów podlegających ochronie na podstawie ustawy z dnia 16 kwietnia 2004 r. o ochronie przyrody,
- cele ochrony środowiska ustanowione na szczeblu międzynarodowym, wspólnotowym i krajowym, istotne z punktu widzenia projektowanego dokumentu, oraz sposoby, w jakich te cele i inne problemy środowiska zostały uwzględnione podczas opracowywania tego dokumentu,

- przewidywane znaczące oddziaływania, w tym oddziaływania bezpośrednie, pośrednie, wtórne, skumulowane, krótkoterminowe, średnioterminowe i długoterminowe, stałe i chwilowe oraz pozytywne i negatywne, na cele i przedmiot ochrony obszaru Natura 2000 oraz integralność tego obszaru, a także na środowisko (w szczególności na różnorodność biologiczną, ludzi, zwierzęta, rośliny, wodę, powietrze, powierzchnię ziemi, krajobraz, klimat, zasoby naturalne, zabytki i dobra materialne), z uwzględnieniem zależności między elementami środowiska i między oddziaływaniami na te elementy;

3. Przedstawiono:

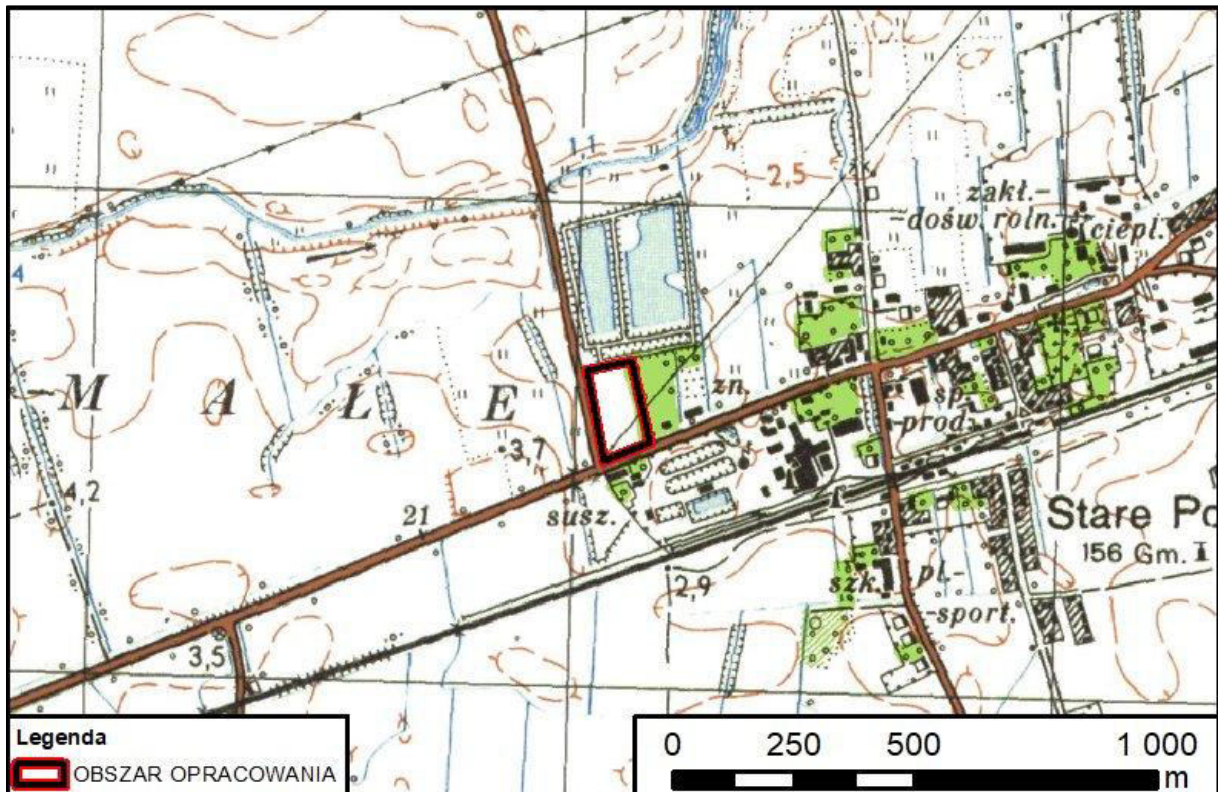
- rozwiązania mające na celu zapobieganie, ograniczanie lub kompensację przyrodniczą negatywnych oddziaływań na środowisko, mogących być rezultatem realizacji ustaleń projektowanego dokumentu, w szczególności na cele i przedmiot ochrony obszaru Natura 2000 oraz integralność tego obszaru,
- biorąc pod uwagę cele i geograficzny zasięg dokumentu oraz cele i przedmiot ochrony obszaru Natura 2000 oraz integralność tego obszaru – rozwiązania alternatywne do rozwiązań zawartych w projektowanym dokumencie wraz z uzasadnieniem ich wyboru oraz opis metod dokonania oceny prowadzącej do tego wyboru lub wyjaśnienie braku rozwiązań alternatywnych, w tym wskazania napotkanych trudności wynikających z niedostatków techniki lub luk we współczesnej wiedzy.

W niniejszej prognozie oddziaływania na środowisko uwzględniono wymogi zawarte w art. 52 ust. 1 wymienionej wyżej ustawy, co oznacza, że prognozę opracowano stosownie do stanu współczesnej wiedzy i metod oceny oraz dostosowano do zawartości i stopnia szczegółowości projektowanego dokumentu oraz etapu przyjęcia tego dokumentu.

### **1.2. Położenie obszaru opracowania**

Gmina Stare Pole jest gminą wiejską położoną w powiecie malborskim, w województwie pomorskim. Gmina Stare Pole posiada powierzchnię ok. 79,49 km<sup>2</sup>. Plan obejmuje działkę nr 162 o powierzchni około 1,7 ha. Obszar opracowania, położony w centralnej części miejscowości, bezpośrednio przy drodze krajowej nr 22(ryc. 1).

Ryc. 1. Lokalizacja obszaru miejscowego planu zagospodarowania przestrzennego obszaru opracowania.



Źródło: opracowanie własne na podstawie map topograficznych, zamieszczonych w serwisie: [www.geoportal.gov.pl](http://www.geoportal.gov.pl)

## 2. INFORMACJE O GŁÓWNYCH CELACH PROJEKTOWANEGO DOKUMENTU ORAZ JEGO POWIĄZANIACH Z INNYMI DOKUMENTAMI

### 2.1. Założenia miejscowego planu zagospodarowania przestrzennego

Zadaniem analizowanego projektu miejscowego planu zagospodarowania przestrzennego jest ustalenie przeznaczenia terenu oraz zasad ich zagospodarowania w zakresie zgodnym z art. 15 ustawy z dnia 27 marca 2003 r. o planowaniu i zagospodarowaniu przestrzennym.

Poniżej przedstawione zostały wybrane ustalenia projektu planu, poddane dalszej analizie.

W projekcie mpzp przyjęto następujące kategorie przeznaczenie terenów:

- **U** – zabudowa usługowa, z dopuszczeniem realizacji usług nieuciążliwych. Plan określa wysokość zabudowy do 12 m, powierzchnię zabudowy nie większą niż 30%, przy czym powierzchnia rzutu jednego budynku nie może być większa niż 450 m<sup>2</sup>, wskaźnik intensywności zabudowy nie większy niż 1,2 (w tym 0,9 dla kondygnacji nadziemnych), powierzchnię biologicznie czynną nie mniejszą niż 30%.

Ponadto w projekcie mpzp określono niezbędne ustalenia:

- w zakresie zasad ochrony środowiska, przyrody i krajobrazu kulturowego:
  - zakaz lokalizacji przedsięwzięć mogących znacząco oddziaływać na środowisko, za wyjątkiem;
    - ✓ inwestycji celu publicznego;
    - ✓ przedsięwzięć, dla których odstąpiono od obowiązku przeprowadzenia oceny oddziaływania przedsięwzięcia na środowisko;
    - ✓ przedsięwzięć, dla których przeprowadzona ocena oddziaływania przedsięwzięcia na środowisko wykazała brak negatywnego wpływu na środowisko
- w zakresie zasad ochrony dziedzictwa kulturowego i zabytków, w tym krajobrazów kulturowych, oraz dóbr kultury współczesnej obowiązuje sposób zagospodarowania zgodny z ustaleniami planu, uwzględniający przepisy odrębne z zakresu ochrony zabytków i opieki nad zabytkami. Dla obszaru położonego w granicach strefy ochrony konserwatorskiej zabudowy związanej z rozwojem wsi Stare Pole na przełomie XIX i XX wieku obowiązują następujące zasady: zabudowa nowopowstająca musi być dopasowana charakterem, w tym materiałami elewacyjnymi i parametrami do architektury zabudowy historycznej, z przełomu XIX i XX wieku, zlokalizowanej na wjeździe do miejscowości Stare Pole, wzdłuż drogi krajowej nr 22, jej południowej strony, z wykluczeniem nawiązania do dominanty historycznej – zespołu cukrowni; zasady kształtowania nowej zabudowy zostały określone w § 6.
- w zakresie granic i sposobów zagospodarowania terenów lub obiektów podlegających ochronie, ustalonych na podstawie przepisów odrębnych wskazano obszar położony w granicach powierzchni ograniczających lotniska wojskowego Malbork (obszar tożsamy z obszarem objętym planem).
- w zakresie zasad modernizacji, rozbudowy i budowy systemów komunikacji określono obsługę z drogi przyległej do obszaru planu.
- w zakresie zasad modernizacji, rozbudowy i budowy systemów infrastruktury technicznej:
  - dopuszczono realizacji urządzeń i sieci infrastruktury technicznej na zasadach określonych w przepisach odrębnych oraz jeżeli lokalizacja tych sieci i urządzeń nie ogranicza realizacji przeznaczenia terenu oraz ustalono powiązanie z zewnętrznym układem infrastruktury

technicznej poprzez sieci realizowane w granicach terenów pod warunkiem, że nie ogranicza realizacji przeznaczenia terenu,

- zaopatrzenie w wodę z sieci wodociągowej lub z indywidualnych ujęć wody, zgodnie z przepisami odrębnymi,
- odprowadzanie ścieków bytowych i przemysłowych poprzez sieć kanalizacyjną,
- odprowadzanie wód opadowych i roztopowych poprzez urządzenia do powierzchniowego odwodnienia lub kanalizację deszczową, przy czym wody z powierzchni utwardzonych: jezdni, placów, chodników, podjazdów, parkingów należy podczyścić (poprzez separatory substancji ropopochodnych, osadniki, itp.) do poziomów określonych w przepisach odrębnych; dopuszczono zagospodarowanie wód opadowych i roztopowych w obrębie własnej działki, zgodnie z przepisami odrębnymi,
- gromadzenie i wywóz odpadów zgodnie z przepisami odrębnymi przyjęta polityką gminy w tym zakresie,
- zaopatrzenie w ciepło z sieci ciepłowniczej j lub indywidualnych źródeł ciepła, w tym źródeł odnawialnych,
- zaopatrzenia w gaz z sieci gazowej lub indywidualnych źródeł gazu,
- zaopatrzenia w energię elektryczną z sieci elektroenergetycznej lub indywidualnych źródeł energii, w tym źródeł odnawialnych,
- dopuszczenie realizacji obiektów i urządzeń infrastruktury technicznej z zakresu łączności publicznej, zgodnie z przepisami odrębnymi.

Reasumując, zadaniem planu jest unormowanie funkcjonowania danego terenu w przestrzenno-urbanizacyjnym układzie gminy zgodnie z założeniami polityki przestrzennej, przy uwzględnieniu faktycznego zagospodarowania i zapotrzebowania na określone tereny inwestycyjne, z jednoczesnym wprowadzeniem harmonijnych i optymalnych zasad jego zagospodarowania, służących podniesieniu atrakcyjności inwestycyjnej obszaru i rozwoju lokalnej społeczności, przy zachowaniu zasad ochrony środowiska i ładu przestrzennego.

## **2.2. Powiązania projektu planu z innymi dokumentami strategicznymi**

Projekt miejscowego planu zagospodarowania przestrzennego z racji typu i przedmiotu swoich ustaleń, jak również ze względu na formalnoprawny charakter samego dokumentu, wypełnia założenia dokumentów planistycznych i strategicznych wyższego rzędu, od podstawowego opracowania z zakresu zagospodarowania przestrzennego gminy do dokumentów programowych wyższego rzędu.

### **2.2.1. Obowiązujący miejscowy plan zagospodarowania przestrzennego**

Omawiany projekt mpzp odnosi się do obszaru, dla którego aktualnie obowiązuje miejscowy plan zagospodarowania przestrzennego, przyjęty Uchwałą XXVIII/213/2002 Rady Gminy w Starym Polu z dnia 7.10.2002 r. w sprawie miejscowego planu zagospodarowania przestrzennego Stare Pole i Krzyżanowo w gminie Stare Pole. Projekt planu dotyczy niewielkiego fragmentu ww. mpzp w zakresie części następującego terenu elementarnego:

- A5-R – teren upraw rolnych z dopuszczeniem funkcji zagrodowej oraz funkcji gospodarczej związanej z przetwórstwem i przechowalnictwem rolno-spożywczym

Obszar opracowania na tle ustaleń graficznych ww. miejscowego planu zagospodarowania przestrzennego przedstawiono w załączniku 4 do niniejszej prognozy.



Projektowany mpzp modyfikuje zasady zagospodarowania terenu i wskaźniki kształtowania zabudowy (przeznacza działkę pod zabudowę usługową), dostosowując je do lokalnych uwarunkowań i potrzeb inwestycyjnych z zachowaniem obowiązujących przepisów szczegółowych oraz ustaleń studium uwarunkowań i kierunków zagospodarowania przestrzennego.

### **2.2.2. Studium uwarunkowań i kierunków zagospodarowania przestrzennego gminy**

W „Studium uwarunkowań i kierunków zagospodarowania przestrzennego gminy Stare Pole” (dalej zwanym Studium), obszar opracowania przeznaczony jest pod potencjalne rozwojowe tereny zabudowy mieszkaniowej, zagrodowej i usługowej. Dla tych terenów ustala: realizację zabudowy mieszkaniowej, zagrodowej, usługowej i mieszkaniowo-usługowej; dodatkowo możliwość realizacji funkcji agroturystycznych, rekreacyjnych i sportowych oraz terenów zieleni urządzonej; dopuszcza się inne funkcje uzupełniające niebędące w konflikcie z funkcjami głównymi; dopuszcza się szeroki zakres usług nieuciążliwych, w tym związanych z handlem, o charakterze noclegowym i gastronomicznym, a także o charakterze publicznym – w tym typu usług oświaty, szkolnictwa, edukacji i wychowania, administracji, kultu religijnego, kultury (dom kultury, świetlica, biblioteka), usług ochrony zdrowia, opieki społecznej, sportu i rekreacji; w ramach usług dopuszcza się również budynki użyteczności publicznej i budynki zamieszkania zbiorowego; nakaz ograniczenia gabarytów zabudowy na przedpolu ekspozycyjnym zespołu cukrowni – ciąg widokowy od drogi powiatowej nr 2909G – w tym ograniczenie maksymalnej wysokości budynków do 9 m. W zakresie wskaźników zagospodarowania Studium ustala następujące parametry dla terenów zabudowy usługowej:

- minimalna powierzchnia nowo wydzielanych działek budowlanych: 1500 m<sup>2</sup>;
- minimalny udział procentowy powierzchni biologicznie czynnej w odniesieniu do powierzchni działki budowlanej lub terenu przeznaczenia: 30%

Wrys ze Studium jest umieszczony na rysunku projektu mpzp.

Projekt miejscowego planu zagospodarowania przestrzennego nie narusza ustaleń Studium, a projektowane dominujące przeznaczenie terenów wpisuje się w kierunki zagospodarowania określone w tym dokumencie.

### **2.2.3. Plan zagospodarowania przestrzennego województwa**

Uchwałą Nr 318/XXXX/16 z dnia 29 grudnia 2016 r. Sejmik Województwa Pomorskiego przyjął „Plan zagospodarowania przestrzennego województwa pomorskiego 2030” (zwany dalej PZPWP).

Celem strategicznym zagospodarowania przestrzennego województwa jest zrównoważony rozwój przestrzenny województwa służący integracji przestrzeni regionalnej z przestrzenią europejską i krajową, spójności wewnętrznej województwa, zwiększeniu jego konkurencyjności przez podniesienie poziomu i jakości życia mieszkańców do średniego poziomu w Unii Europejskiej. PZPWP określa kierunki polityki przestrzennego zagospodarowania województwa dotyczące różnych aspektów, m.in. rozwoju osadnictwa). W zakresie kształtowania struktur sieci osadniczej zgodnie z wymogami ładu przestrzennego wskazuje zasadę kształtowania miejskich obszarów funkcjonalnych, poprzez prowadzenie spójnej polityki przestrzennej i wzmocnienie wzajemnych powiązań (m.in. organizacyjnych, instytucjonalnych i infrastrukturalnych) na obszarach miast rdzeniowych oraz gmin w zasięgu ich funkcjonalnego otoczenia.

Założenia projektu mpzp nie naruszają zaleceń planu zagospodarowania województwa. Na obszarze objętym planem nie występują zadania samorządu województwa ani inwestycje celu publicznego o znaczeniu ponadlokalnym.

### 3. CHARAKTERYSTYKA ISTNIEJĄCEGO STANU ŚRODOWISKA ORAZ POTENCJALNYCH JEGO ZMIAN W PRZYPADKU BRAKU REALIZACJI PROJEKTOWANEGO DOKUMENTU

#### 3.1. Użytkowanie terenu

Obszar opracowania obejmuje tereny rolnicze niezabudowane położone w zurbanizowanej części miejscowości Stare Pole w bliskim sąsiedztwie zabudowy oraz w bezpośrednim sąsiedztwie z drogami publicznymi (drogą krajową nr 22 i drogą powiatową nr 2932G). W obszarze planu przebiegają sieci elektroenergetyczne i sieć kanalizacji sanitarnej, a w jego sąsiedztwie również inne sieci infrastruktury technicznej m.in. sieć wodociągowa i telekomunikacyjna. Zagospodarowanie obszaru opracowania oraz terenów w jego sąsiedztwie przedstawia poniższa rycina.

Ryc. 2. Użytkowanie obszaru opracowania i terenów w sąsiedztwie (mapa satelitarna).



Źródło: opracowanie własne na podstawie ortofotomapy zamieszczonej w serwisie: [www.geoportal.gov.pl](http://www.geoportal.gov.pl)

### 3.2. Flora i fauna

Opis lokalnej flory i fauny obszaru objętego ustaleniami projektu mpzp sporządzono na podstawie obserwacji terenowych przeprowadzonych w maju 2021 r. Opis florystyczny i faunistyczny skonstruowano na podstawie odnotowanych spostrzeżeń na temat populacji zwierząt i zbiorowisk roślinnych oraz miejscowych warunków siedliskowych.

#### Flora

Na badanym obszarze nie odnotowano występowania naturalnych ani seminaturalnych siedlisk. Dominujące gatunki roślin zielnych to przedstawiciele siedlisk antropogenicznych, wykształconych na terenach silnie przekształconych wskutek działalności człowieka. Szatę roślinną omawianego obszaru tworzą gatunki synantropijne, wszędobylskie, głównie pospolite trawy i drobne byliny. W obrębie upraw rolnych występują segetalne zbiorowiska pospolitych chwastów, z gatunkami charakterystycznymi i wyróżniającymi dla zbiorowisk klasy *Stellarietea mediae* z rzędu *Centauretalia cyanii* oraz *Polygono-Chenopodietalia*. Przeważają perz właściwy *Elymus repens*, krwawnik pospolity *Achillea millefolium*, chaber bławatek *Centaurea cyanus*, kupkówka pospolita *Dactylis glomerata*, bylica pospolita *Artemisia vulgaris*, mniszek pospolity *Taraxacum officinale*, chrzan pospolity *Armoracia rusticana*, wiechlina roczna *Poa annua*, babka zwyczajna *Plantago major*, chwastnica jednostronna *Echinochloa crus-galli*, fiołek trójbarwny *Viola tricolor*, iglica pospolita *Erodium cicutarium*, komosa biała *Chenopodium album*, koniczyna biała *Trifolium repens*, mak polny *Papaver rhoeas*, owsica omszona *Helictotrichon pubescens*, przymiotno kanadyjskie *Erigeron canadensis*, rdest ptasi *Polygonum aviculare*, rumianek bezpromieniowy *Matricaria discoidea*, rumianek pospolity *Chamomilla recutita*, skrzyp polny *Equisetum arvense*, starzec zwyczajny *Senecio vulgaris*, tasznik pospolity *Cephus bursa-pastoris*, wyka ptasia *Vicia cracca*, żółtlica drobnokwiatowa *Galinsoga parviflora*.

W obszarze opracowania nie stwierdzono występowania gatunków ani siedlisk przyrodniczych wymienionych w:

- załącznikach do Dyrektywy Rady 92/43/EWG z dnia 21 maja 1992 r. w sprawie ochrony siedlisk naturalnych oraz dzikiej fauny i flory (tzw. Dyrektywa Siedliskowa),
- załącznikach do rozporządzenia Ministra Środowiska z dnia 13 kwietnia 2010 r. w sprawie siedlisk przyrodniczych oraz gatunków będących przedmiotem zainteresowania Wspólnoty, a także kryteriów wyboru obszarów kwalifikujących się do uznania lub wyznaczenia jako obszary Natura 2000,
- rozporządzeniu Ministra Środowiska z dnia 9 października 2014 r. w sprawie ochrony gatunkowej roślin,
- rozporządzeniu Ministra Środowiska z 9 października 2014 r. w sprawie ochrony gatunkowej grzybów,
- „Czerwonej Liście Roślin i Grzybów Polski” (Marek Z., Zarzycki K., Wojewoda W., Szelań Z., 2006r.),
- „Polskiej Czerwonej Księdze Roślin” (Kaźmierczakowa R., Zarzycki K., Mirek Z., 2014r.).

#### Fauna

Przemieszczając się po badanym obszarze prowadzono również obserwacje fauny, notując wszystkie gatunki pojawiające się w zasięgu wzroku i słuchu obserwatora, z określeniem charakteru danej

obserwacji. W wyniku przeprowadzonej diagnozy warunków siedliskowych stwierdza się, że na omawianym obszarze nie występują warunki dogodne dla rozrodu i rozwoju herpetofauny (brak zbiorników wodnych i cieków). Zinventaryzowano natomiast następujące gatunki ptaków bytujących w obszarze mpzp:

1. Bogatka *Parus major* – ścisła ochrona gatunkowa,
2. Gołąb miejski *Columba livia forma urbana* – częściowa ochrona gatunkowa,
3. Grzywacz *Columba palumbus* – gatunek łowny,
4. Kos *Turdus merula* – ścisła ochrona gatunkowa,
5. Modraszka *Cyanistes caeruleus* – ścisła ochrona gatunkowa,
6. Szpak *Sturnus vulgaris* – ścisła ochrona gatunkowa,
7. Wróbel *Passer domesticus* – ścisła ochrona gatunkowa,
8. Zięba *Fringilla coelebs* – ścisła ochrona gatunkowa,
9. Sierpówka *Streptopelia decaocto* – ścisła ochrona gatunkowa.

Status ochronny powyższych gatunków podano na podstawie rozporządzenia Ministra Środowiska z dnia 16 grudnia 2016 r. w sprawie ochrony gatunkowej zwierząt oraz rozporządzenia Ministra Środowiska z dnia 11 marca 2005 r. w sprawie ustalenia listy gatunków zwierząt łownych. Żaden z odnotowanych gatunków nie jest wymieniony w załączniku Nr I do Dyrektywy Parlamentu Europejskiego i Rady 2009/147/WE z dnia 30 listopada 2009 r. w sprawie ochrony dzikiego ptactwa (tzw. Dyrektywa Ptasia) ani w „Polskiej Czerwonej Księdze Zwierząt” (Głowaciński Z., 2001 r.).

Za ornitofaunę lęgową obszaru mpzp można uznać kilka gatunków synantropijnych, bytujących stale w sąsiedztwie siedzib ludzkich, na terenach użytkowanych przez człowieka, gniazdujących w elementach infrastruktury budowlanej oraz w zakrzewieniach i zadrzewieniach. Jak wynika z danych zawartych w publikacji pt. „Atlas rozmieszczenia ptaków lęgowych Polski 1985-2004” (red. Sikora A., Rohde Z., Gromadzki M., Neubauer G., Chylarecki P., Poznań, 2007r.) wykazane gatunki ptaków, związanych z obszarem objętym zasięgiem potencjalnego oddziaływania ustaleń projektu miejscowego planu zagospodarowania przestrzennego, należą do pospolicie występujących, szeroko rozpowszechnionych, bardzo licznych, licznych lub średnio licznych, nie zagrożonych wyginięciem.

### **3.3. Korytarze ekologiczne**

Korytarze ekologiczne są łącznikami pomiędzy terenami zasiedlanymi przez różne populacje zwierząt i umożliwiają im migrację oraz ekspansję na nowe obszary. Naturalne drogi wędrówek wiążą się przede wszystkim z lasami oraz obszarami bagiennymi i dolinami rzecznyymi.

W obszarze opracowania nie występują struktury pełniące funkcje cennych lokalnych korytarzy migracyjnych dla fauny, typu obszary bagienne, doliny rzeczne czy większe kompleksy leśne. Jest to teren usytuowany w strefie osadniczej

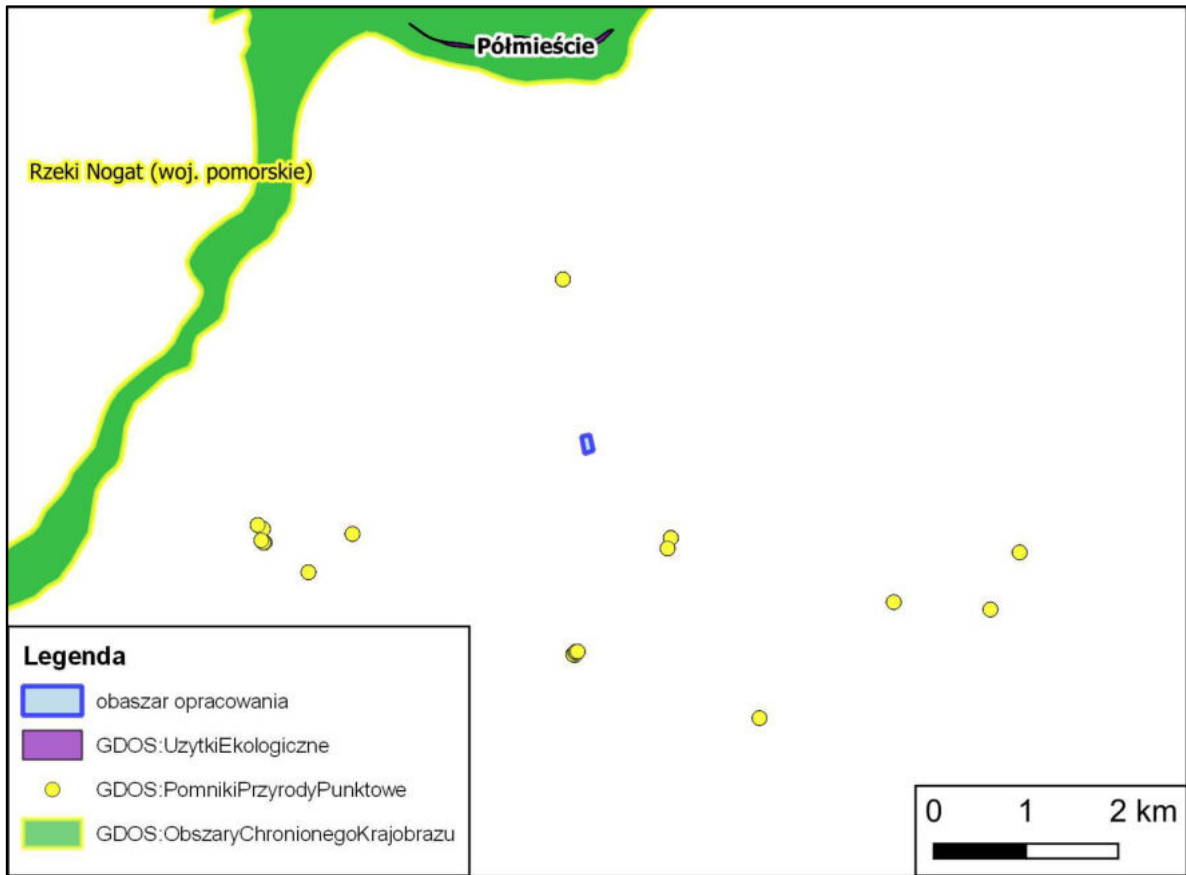
Obszar mpzp leży poza zasięgiem regionalnych i ponadregionalnych korytarzy ekologicznych.

### **3.4. Istniejące formy ochrony przyrody**

Obszar opracowania leży poza granicami form ochrony przyrody ustanawianymi w trybie przepisów ustawy z dnia 16 kwietnia 2004 r. o ochronie przyrody, w tym poza obszarami wchodzącymi w skład Europejskiej Sieci Ekologicznej Natura 2000.

Lokalizację obszaru mpzp na tle istniejących form ochrony przyrody przedstawiono na poniższej rycinie 3.

Ryc. 3. Obszar opracowania na tle form ochrony przyrody.



Źródło: opracowanie własne na podstawie Geoserwisu GDOŚ

### **3.5. Zabytki i dziedzictwo kulturowe**

W obszarze opracowania, zgodnie z danymi przedstawionymi w „*Studium...*”, nie występują obiekty i obszary o znaczeniu kulturowym, tak jak: obiekt ujęty w gminnej ewidencji zabytków, obiekty wpisane do rejestru zabytków, czy strefy ochrony konserwatorskiej i archeologicznej.

### **3.6. Geomorfologia, ukształtowanie terenu, gleby**

Według podziału fizyczno-geograficznego Jerzego Kondrackiego (2002 r.) obszar objęty mpzp jest zlokalizowany w:

- prowincji: Niż Środkowoeuropejski
- podprowincji: Pobrzeża Południowobałtyckie
- makroregionie: Pobrzeże Gdańskie
- mezoregionie: Żuławy Wiślane

Pod względem fizyczno-geograficznym przedmiotowy teren znajduje się na Żuławach Wiślanych, sąsiadujących m.in. z mezoregionami: Wysoczyzną Elbląską i Pojezierzem Iławskim. Jest to nisko położona równina utworzona przez akumulację namulów rzecznych w ciągu ostatnich 5 tyś. lat. Współczesny krajobraz Żuław Wiślanych jest w głównej mierze wynikiem prowadzenia działalności gospodarczej od XIV w. przez osadników holenderskich. W związku z czym analizowany obszar jest terenem silnie zmelioryzowanym. Równinna rzeźba terenu została uformowana jako astrefowe dno doliny czwartorzędowej i charakteryzuje się formą akumulacji rzecznej równiny zalewowej i nadzalewowej holocenińskiej. Wysokości bezwzględne w granicach terenu kształtują się od 0 do 5 m n.p.m. Wyższymi wysokościami cechują się wały przeciwpowodziowe na rzece Nogat, osiągające miejscami nawet 13,5 m n.p.m. Głębokie warstwy geologiczne na przedmiotowym obszarze tworzone są przez krystaliczne podłoże zbudowane głównie z granitów i granodiorytów, paleozoiczne skały osadowe, osady mezozoiczne o miąższości około 1400 m z triasowym (gł. 1000-1600 m) i jurajskim (gł. 500- 1000 m) poziomem wód mineralnych i termalnych oraz utwory trzeciorzędowe i czwartorzędowe. Na utwory czwartorzędowe składają się osady plejstoceńskie i osady holocenińskie. Utwory budujące powierzchnię warstwę reprezentowane są wyłącznie przez osady holocenińskie o miąższości dochodzącej do 20 m. Najmłodsze osady holocenińskie budujące pokrywę deltową reprezentowane są przez ropy, mułki, piaski, żwiry oraz utwory organogeniczne i torfy. W ich rozmieszczeniu, zarówno poziomym jak i pionowym, zaznacza się duża zmienność ściśle związana ze stale zmieniającymi się warunkami sedymentacji. Główną masę aluwiiw żuławskich stanowią namuły jako efekt sedymentacji powodziowej. Utwory organogeniczne i torfy związane są z sedymentacją jeziorowo-bagienną. Mady piaszczyste mają znaczenie jako kolektor zasobów wód podziemnych (GZWP 203 – Dolina Letniki).

### **3.7. Zasoby naturalne**

Zgodnie z serwisem Centralnej Bazy Danych Geologicznych Państwowego Instytutu Geologicznego cały obszar mpzp znajduje się poza zasięgiem złóż kruszywa naturalnego oraz poza granicami występowania terenów i obszarów górniczych.

### **3.8. Hydrologia**

#### **3.8.1. Wody powierzchniowe**

Według hydrograficznego podziału Polski obszar opracowania leży w obszarze dorzecza Wisły, w regionie wodnym Dolnej Wisły, w zlewni Elbląg i Żuławy Elbląskie.

W granicach obszaru opracowania brak jest zbiorników wodnych i cieków powierzchniowych.

#### **3.8.2. Wody podziemne**

Na obszarze gminy występują trzy zasadnicze piętra wodonośne: kredowe, trzeciorzędowe i czwartorzędowe. Znaczenie użytkowe ma przede wszystkim piętro czwartorzędowe (plejstocenie). Północna część gminy znajduje się w strefie Głównego Zbiornika Wód Podziemnych nr 203 Dolina Letniki o powierzchni 36 km<sup>2</sup> i średniej głębokości ujęć 15 m, wymagającego wysokiej ochrony (OWO). Szacunkowe zasoby dyspozycyjne zbiornika wynoszą 10 tys. m<sup>3</sup> /d. Wody w tym zbiorniku zaliczane są do klasy Id i wymagają uzdatnienia. Płytkie wody gruntowe pozostają na głębokości poniżej 2 m, lokalnie nawet poniżej 1 m, przy czym ich poziom jest utrzymywany sztucznie przez system melioracyjny. Nieco głębsze położenie zwierciadła wód gruntowych (do 3 m) związane jest z nieznacznymi lokalnymi wzniesieniami terenu. Obniżanie się poziomu wód gruntowych może mieć związek z lejem depresyjnym powstającym w rejonie ujęcia wód „Letniki” w Żąbrowie.

Zgodnie z danymi Centralnego Banku Danych Hydrogeologicznych Państwowego Instytutu Geologicznego obszar opracowania jest położony poza zasięgiem Głównych Zbiorników Wód Podziemnych (GZWP). Najbliższymi tego typu zbiornikami są: GZWP Nr 203 – 203 Dolina Letniki (znajdujący się w odległości ok. 1,8 km na północ od obszaru mpzp). Usytuowanie obszaru mpzp względem granic GZWP przedstawia rycina 4 w rozdziale 3.8.3.

#### **3.8.3. Jednolite części wód i cele środowiskowe zawarte w Planie gospodarowania wodami**

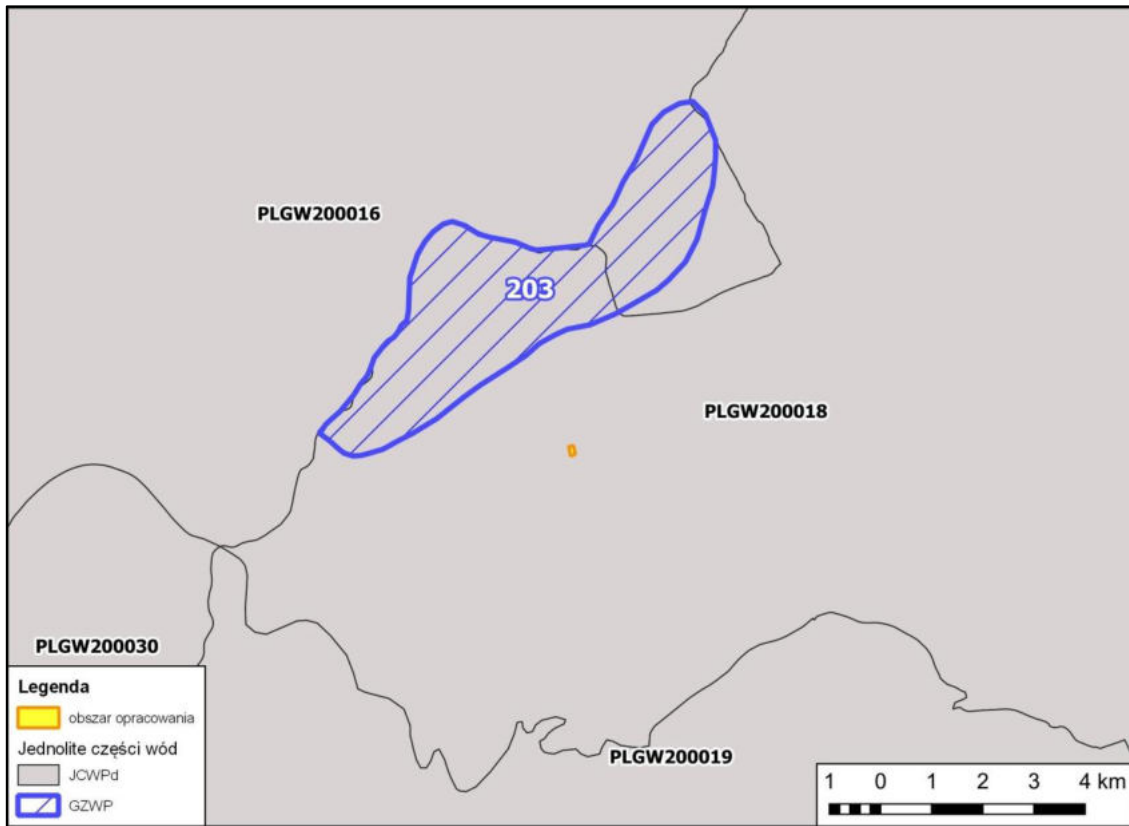
Uwzględniając rejon projektowanego planu w odniesieniu do obszarów wskazanych w Dyrektywie 2000/60/WE Parlamentu Europejskiego i Rady z dnia 23 października 2000 r. *ustanawiającej ramy wspólnotowego działania w dziedzinie polityki wodnej* (tzw. Ramowa Dyrektywa Wodna) należy wskazać, że teren mpzp jest położony w granicach:

1. jednolitej części wód podziemnych (JCWPd) o kodzie PLGW200018,
2. jednolitych części wód powierzchniowych rzecznych (JCWP) o kodzie RW200005499.

Usytuowanie obszaru opracowania względem JCW podziemnych przedstawia rycina 4, a względem JCP powierzchniowych – rycina 5.

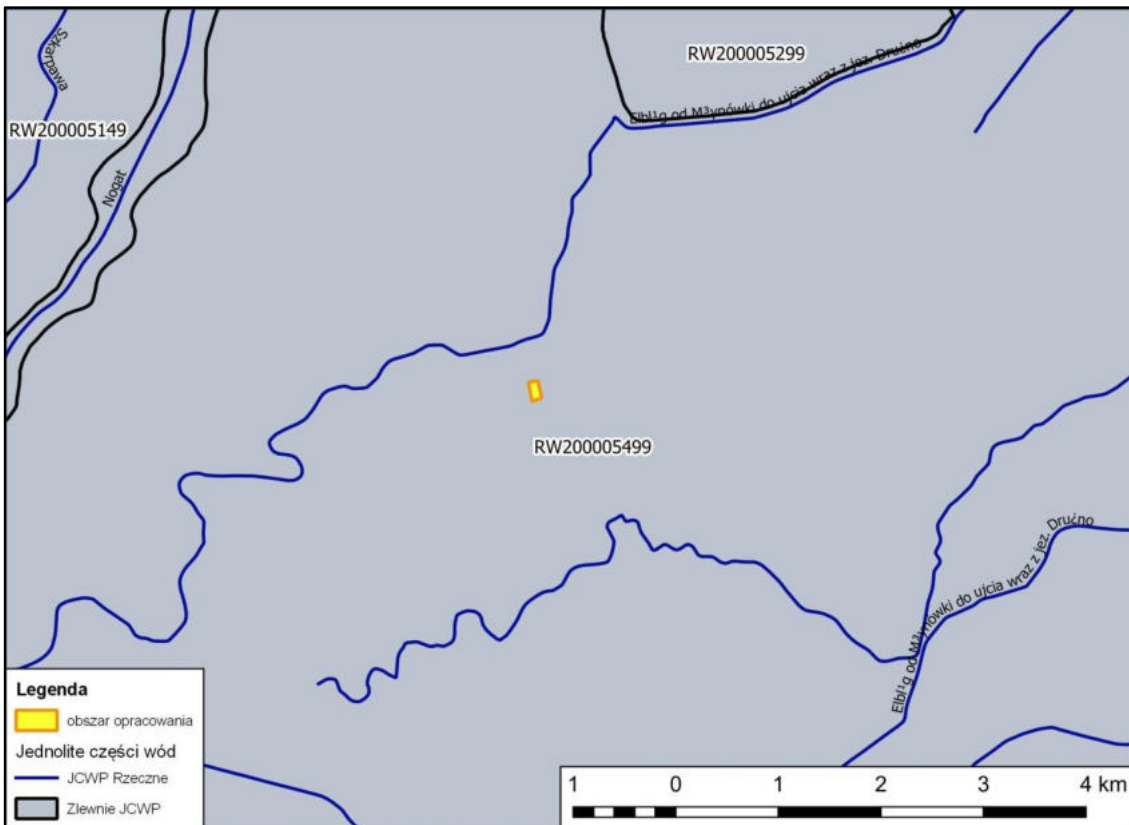


Ryc. 4. Usytuowanie obszaru opracowania względem JCW podziemnych



Źródło: opracowanie własne na podstawie <http://geoportal.kzgw.gov.pl/gptkzgw/>

Ryc. 5. Usytuowanie obszaru opracowania względem JCW powierzchniowych.



Źródło: opracowanie własne na podstawie <http://geoportal.kzgw.gov.pl/gptkzgw/>

W poniższych tabelach przedstawiono charakterystykę jednolitych części wód w rejonie obszaru opracowania, ocenę ryzyka nieosiągnięcia celów środowiskowych oraz odstępstwa od osiągnięcia celów środowiskowych w oparciu o ustalenia zaktualizowanego Planu gospodarowania wodami – na podstawie Rady Ministrów z dnia 4 listopada 2022 r. w sprawie Planu gospodarowania wodami na obszarze dorzecza Wisły.

**Tab. 1. Charakterystyka jednolitej części wód podziemnych.**

Stan ilościowy	Stan chemiczny	Cel środowiskowy	
		stan ilościowy	stan chemiczny
dobry	dobry	dobry stan ilościowy	dobry stan chemiczny

**Tab. 2. Charakterystyka jednolitych części wód powierzchniowych w obszarze opracowania.**

Status JCWP	Typ JCWP	Aktualny stan JCWP	Cel środowiskowy	
			stan lub potencjał ekologiczny	stan chemiczny
<b>JCW powierzchniowych</b>				
silnie zmieniona część wód	0	zły	dobry stan ekologiczny	dobry stan chemiczny

**Tab. 3. Ocena ryzyka nieosiągnięcia celów środowiskowych dla JCW w rejonie miejscowego planu.**

Ocena ryzyka nieosiągnięcia celów środowiskowych	Odstępstwo od osiągnięcia celów środowiskowych	Typ odstępstwa i termin osiągnięcia dobrego stanu	Uzasadnienie odstępstwa
<b>JCW podziemnych</b>			
niezagrożona	nie	nie dotyczy	nie dotyczy
<b>JCW powierzchniowych</b>			
zagrożona	tak	Przedłużenie terminu osiągnięcia celu środowiskowego - brak możliwości technicznych. Termin osiągnięcia – 2027 r.	Brak możliwości technicznych. W zlewni JCWP występuje presja komunalna. W programie działań zaplanowano działania podstawowe, obejmujące uporządkowanie gospodarki ściekowej, które są wystarczające, aby zredukować tą presję w zakresie wystarczającym dla osiągnięcia dobrego stanu. Z uwagi

Ocena ryzyka nieosiągnięcia celów środowiskowych	Odstępstwo od osiągnięcia celów środowiskowych	Typ odstępstwa i termin osiągnięcia dobrego stanu	Uzasadnienie odstępstwa
			<p>jednak na czas niezbędny dla wdrożenia działań, a także okres niezbędny aby wdrożone działania przyniosły wymierne efekty, wartości zgodne z dobrym stanem w zakresie substancji biogenych będzie mógł być osiągnięty do roku 2021. 2. Brak możliwości technicznych. W zlewni JCWP występuje presja niska emisja. W programie działań zaplanowano działanie: weryfikacja programu ochrony środowiska dla gminy, mające na celu szczegółowe rozpoznanie i w rezultacie ograniczenie tej presji tak, aby możliwe było osiągnięcie wskaźników zgodnych z wartościami dobrego stanu. Z uwagi jednak na czas niezbędny dla wdrożenia tego działania, następnie konkretnych działań naprawczych, a także okres niezbędny aby wdrożone działania przyniosły wymierne efekty, dobry stan będzie mógł być osiągnięty do roku 2027. 3. Brak możliwości technicznych. W zlewni JCWP występuje presja komunalna i przemysłowa. W programie działań zaplanowano działanie obejmujące przegląd pozwoleń wodnoprawnych na wprowadzanie ścieków do wód lub do ziemi przez użytkowników w zlewni JCWP, mające na celu szczegółowe rozpoznanie i w rezultacie ograniczenie tej presji tak, aby możliwe było osiągnięcie wskaźników zgodnych z wartościami dobrego stanu. Z uwagi jednak na czas niezbędny dla wdrożenia działań, a także okres niezbędny aby wdrożone działania przyniosły wymierne efekty, dobry stan będzie mógł być osiągnięty do roku 2027.</p>

Projektowany miejscowy plan umożliwi realizację zamierzeń, których skala realizacji i późniejszej eksploatacji nie będzie w jakikolwiek negatywny sposób wpływała na cele środowiskowe jednolitych części wód, zarówno podziemnych, jak i powierzchniowych. Właściwe funkcjonowanie zabudowy, a także prawidłowe użytkowanie towarzyszącej infrastruktury, nie będzie źródłem niekontrolowanej presji w stosunku do wód powierzchniowych i podziemnych. Plan zawiera ustalenia zobowiązujące do właściwego postępowania z wytwarzanymi ściekami, co oznacza, że będą one oczyszczane do obowiązujących parametrów w lokalnej oczyszczalni ścieków po odprowadzeniu do sieci

kanalizacyjnej bądź po ich dostarczeniu do punktu zlewnego w przypadku rozwiązań indywidualnych. Zaopatrzenie w wodę będzie realizowane z sieci wodociągowej, a w przypadku braku takiej możliwości z indywidualnych ujęć wody zgodnie z przepisami odrębnymi, co zapewnia racjonalne korzystanie z dostępnych zasobów wodnych oraz brak negatywnego wpływu na stan ilościowy i jakościowy wód podziemnych. Obszar mpzp jest zlokalizowany poza zasięgiem Głównych Zbiorników Wód Podziemnych i poza strefami ochronnymi ujęć wód.

Realizacja ustaleń miejscowego planu zagospodarowania przestrzennego nie stworzy ryzyka nieosiągnięcia wyznaczonych celów środowiskowych dla jednolitych części wód.

#### **3.8.4. Obszary szczególnego zagrożenia powodzią**

Wdrażając założenia Dyrektywy 2007/60/WE Parlamentu Europejskiego i Rady z dnia 23 października 2007 r. w sprawie oceny ryzyka powodziowego i zarządzania nim (tzw. Dyrektywa Powodziowa) Krajowy Zarząd Gospodarki Wodnej opracował wstępną ocenę ryzyka powodziowego (WORP), w której wskazano obszary narażone na niebezpieczeństwo powodzi, dla których następnie sporządzono mapy zagrożenia powodziowego (MZP) oraz mapy ryzyka powodziowego (MRP), określające wartości potencjalnych strat powodziowych oraz przedstawiające obiekty narażone na zalanie w przypadku wystąpienia powodzi o określonym prawdopodobieństwie wystąpienia.

Jak wynika z analizy powyższych map (źródło Hydroportal ISOK – <http://mapy.isok.gov.pl/imap/>), teren mpzp znajduje się poza zasięgiem obszarów narażonych na niebezpieczeństwo powodzi.

#### **3.9. Klimat**

Równinny obszar Żuław umożliwia swobodne przenikanie klimatycznego oddziaływania Zalewu Wiślanego i morza w głąb lądu. Ponadto na warunki klimatyczne analizowanego obszaru wywiera wpływ kierunek przebiegu krawędzi Wysoczyzny Elbląskiej i położenie w „cieniu opadowym” wysoczyzny Pojezierza Iławskiego. Pod względem klimatycznym Żuławy stanowią odrębną jednostkę zaliczaną do regionu klimatów bałtyckich (wg E. Romera). Wpływ Bałtyku znajduje swe odbicie w kształtowaniu się warunków termicznych i wilgotnościowych oraz cyrkulacji powietrza. Cechą klimatu lokalnego w obszarze analizowanego obszaru jest znaczna zmienność stanów pogody wynikająca z położenia obszaru na drodze wędrowek atlantyckich ośrodków cyklonalnych (niżowych), którym przeciwstawiają się masy powietrza kontynentalnego, co oznacza napływ chłodnych mas powietrza od północy. Ilość opadów jest względnie mała z roczną sumą opadów 550-600 mm. Charakterystyczną cechą warunków klimatycznych jest także stosunkowo wysoka średnia roczna prędkość wiatrów (w granicach 3,5 m/s). Obserwowany jest też znaczny udział dni bezwietrznych (nawet do ok. 20%) Zdecydowanie przeważają wiatry południowe, południowo-zachodnie i zachodnie. W porównaniu z innymi regionami teren odznacza się wysoką względną wilgotnością powietrza (82%) wynikającą z płytkiego zalegania poziomu wód gruntowych oraz gęstej sieci kanałów i rowów melioracyjnych. Powoduje ona częste występowanie mgieł oraz obniżenie temperatury powietrza w godzinach rannych i wieczornych (zwłaszcza jesienią i zimą); Najcieplejszym miesiącem jest lipiec ze średnią temperaturą 17oC, zaś najzimniejszym styczeń: -1,5oC. Średnie dzienne usłonecznienie efektywne wynosi powyżej 7,5 godziny.

#### **3.10. Krajobraz**

Na współczesne zróżnicowanie krajobrazu gminy mają wpływ walory środowiska przyrodniczego i działalność człowieka. Fundamentalny wpływ na obecny krajobraz wywarła działalność człowieka.

W przestrzeni widoczne są następujące formy: zabudowa wiejska, usługowa i produkcyjna, infrastruktura drogowa. W krajobrazie gminy pojawiają się również obszary otwarte przeznaczone na działalność rolniczą.

Według klasycznego podziału opartego na stopniu ingerencji człowieka w naturalną strukturę krajobrazu, dominującym krajobrazem na obszarze objętym analizą jest zantropogenizowany wiejski krajobraz z ekstensywną zabudową mieszkalną i usługową i produkcyjną

Teren mpzp nie jest objęty strefą ochrony krajobrazu kulturowego. Nie wyznaczono tu także form ochrony przyrody związanych z walorami krajobrazowo-przyrodniczymi.

### **3.11. Charakterystyka potencjalnych zmian środowiska w przypadku braku realizacji ustaleń zawartych w projektowanym dokumencie**

Przedmiotem projektu miejscowego planu zagospodarowania przestrzennego jest ustalenie przeznaczenia terenów zgodnie z aktualną polityką przestrzenną określoną w *Studium*, czyli pod funkcję usługową, przy uwzględnieniu istniejącego sposobu zagospodarowania terenu oraz potrzeb inwestycyjnymi właściciela nieruchomości. Dla obszaru mpzp obowiązuje miejscowy plan zagospodarowania przestrzennego, normujący przeznaczenie i zasady gospodarowania terenów rolniczych. Omawiany plan wprowadza modyfikacje w zakresie przeznaczenia terenu i zasad zagospodarowania, dostosowując je do istniejącego stanu wykorzystania przestrzeni, potrzeb inwestycyjnych właściciela gruntów oraz aktualnych trendów lokalnego rozwoju społeczno-gospodarczego.

W przypadku odstąpienia od zamierzonej realizacji ustaleń zawartych w projektowanym dokumencie planistycznym obszar objęty jego zakresem będzie zagospodarowany zgodnie z obowiązującym planem miejscowym. Przyjęcie miejscowego planu zagospodarowania przestrzennego zapewni racjonalne użytkowanie przedmiotowego obszaru, zgodnie z obowiązującymi normami i obostrzeniami prawa ogólnokrajowego i lokalnego, z zachowaniem ładu i estetyki oraz z dotrzymaniem zasad optymalnego wykorzystania terenu i zabezpieczenia elementów środowiska przed niekorzystnym oddziaływaniem, a także w poszanowaniu zasad zrównoważonego rozwoju. Projekt planu uwzględnia różnorakie uwarunkowania wynikające z charakteru oraz usytuowania przedmiotowego terenu i jednocześnie zachowując ustalenia obowiązującego planu służące ochronie środowiska.

#### **4. CHARAKTERYSTYKA STANU ŚRODOWISKA NA OBSZARACH OBJĘTYCH PRZEWIDYWANYM ZNACZĄCYM ODDZIAŁYWANIEM**

Przedmiotem projektowanego miejscowego planu zagospodarowania przestrzennego jest wprowadzenie ustaleń funkcjonalnych dla terenów zabudowy usługowej. Przewidywany wpływ, będący skutkiem wprowadzenia założeń projektowanego dokumentu planistycznego, nie będzie nosił znamion znaczącego oddziaływania na środowisko. Wynika to w dużej mierze z faktu, że obszar opracowania obejmuje tereny już przekształcone wskutek gospodarki człowieka, jak również nie ingeruje przedmiotowo w tereny, które dotychczas pozostawały wolne od działalności ludzkiej, obejmuje bowiem tereny użytkowane rolniczo.

Projekt planu nie zawiera ustaleń wprowadzających formy zainwestowania w postaci przedsięwzięć, o których mowa w rozporządzenia Rady Ministrów z dnia 10 września 2019 r. w sprawie przedsięwzięć mogących znacząco oddziaływać na środowisko.

Realizacja ustaleń omawianego projektu miejscowego planu zagospodarowania przestrzennego nie powinna spowodować znaczących negatywnych oddziaływań dla środowiska. Za charakterystykę stanu środowiska na obszarach objętych przewidywanym oddziaływaniem ze strony ustaleń projektowanego dokumentu przyjmuje się charakterystykę przedstawioną w rozdziale 3 niniejszej prognozy.

## **5. ISTNIEJĄCE PROBLEMY OCHRONY ŚRODOWISKA ISTOTNE Z PUNKTU WIDZENIA PROJEKTOWANEGO DOKUMENTU, W SZCZEGÓLNOŚCI DOTYCZĄCE OBSZARÓW CHRONIONYCH NA PODSTAWIE USTAWY O OCHRONIE PRZYRODY**

Powierzchnia objęta ustaleniami projektu mpzp jest zlokalizowana poza granicami obszarów chronionych, wyznaczonych w trybie ustawy o ochronie przyrody, wobec czego przyjmuje się, że z punktu widzenia projektowanego planu nie istnieją problemy ochrony środowiska, dotyczące obszarów prawnie chronionych. Przyjęcie projektowanego planu nie stoi w konflikcie z celami ochronnymi obszarów i obiektów o stwierdzonych walorach przyrodniczo-krajobrazowych.

Obszar mpzp jest także położony poza Głównymi Zbiornikami Wód Podziemnych, terenami i obszarami górniczymi, strefami ochronnymi ujęć wód.

Realizacja założeń projektu mpzp nie będzie miała znaczącego negatywnego wpływu na poszczególne komponenty środowiska naturalnego, co wykazano w przedmiotowym opracowaniu. Nie wprowadza się takich funkcji w przeznaczeniu terenów elementarnych, które mogłyby spowodować nadmierną presję środowiskową w tej części gminy.

Dla minimalizowania oddziaływań środowiskowych i przeciwdziałania negatywnym przemianom w środowisku istotne jest przestrzeganie zasad zrównoważonego rozwoju, które zostały uwzględnione w projektowanym dokumencie planistycznym, zapewniając:

- racjonalne wykorzystanie terenu,
- właściwą gospodarkę wodno-ściekową,
- zakaz lokalizowania przedsięwzięć mogących znacząco oddziaływać na środowisko,
- zapewnienie optymalnego udziału powierzchni biologicznie, co będzie także przeciwdziało negatywnym zmianom topoklimatu.

## **6. CELE OCHRONY ŚRODOWISKA USTANOWIONE NA SZCZEBLU MIĘDZYNARODOWYM, WSPÓLNOTOWYM I KRAJOWYM, ISTOTNE Z PUNKTU WIDZENIA PROJEKTOWANEGO DOKUMENTU ORAZ SPOSOBY W JAKICH TE CELE I INNE PROBLEMY ZOSTAŁY UWZGLĘDNIONE PODCZAS OPRACOWYWANIA DOKUMENTU**

Plan osiągnięcia zrównoważonego rozwoju cywilizacyjnego wdrażany jest przez rządy państw, które podpisały i ratyfikowały tzw. Deklarację z Rio podczas Konferencji Narodów Zjednoczonych "Środowisko i Rozwój" w 1992r., zawierającą dokumenty poświęcone różnorodnym zagadnieniom dotyczącym najpoważniejszych globalnych zagrożeń przyszłości życia na Ziemi i określających działania jakie należy podjąć, aby oddalić te niebezpieczeństwa w celu zrównoważenia szans dostępu do środowiska naturalnego poszczególnych społeczeństw i ich obywateli – zarówno tych współczesnych jak i przyszłych pokoleń.

Zrównoważony rozwój cywilizacyjny to taki proces łączenia działań politycznych, gospodarczych, społecznych i indywidualnych, który następuje z zachowaniem równowagi przyrodniczej oraz trwałości podstawowych procesów przyrodniczych. Polityka zrównoważonego rozwoju UE skupia się m.in. na następujących elementach:

- budowaniu bardziej konkurencyjnej gospodarki niskoemisyjnej, która będzie korzystać z zasobów w sposób racjonalny i oszczędny,
- ochronie środowiska naturalnego, ograniczeniu emisji gazów cieplarnianych i zapobieganiu utracie bioróżnorodności,
- wykorzystaniu pierwszoplanowej pozycji Europy do opracowania nowych, przyjaznych dla środowiska technologii i metod produkcji,
- wprowadzeniu efektywnych, inteligentnych sieci energetycznych,
- wykorzystaniu sieci obejmujących całą UE do zapewnienia dodatkowej przewagi rynkowej firmom europejskim (zwłaszcza małym przedsiębiorstwom produkcyjnym),
- poprawianiu warunków do rozwoju przedsiębiorczości, szczególnie w odniesieniu do mikro, małych i średnich przedsiębiorstw,
- pomaganiu konsumentom w podejmowaniu świadomych wyborów.

Cele polityki UE w dziedzinie środowiska naturalnego zostały określone w art. 191 ust. 1 Traktatu o funkcjonowaniu Unii Europejskiej (TFUE) w sposób następujący:

- zachowanie, ochrona i poprawa jakości środowiska naturalnego,
- ochrona zdrowia człowieka,
- ostrożne i racjonalne wykorzystanie zasobów naturalnych,
- promowanie na płaszczyźnie międzynarodowej środków zmierzających do rozwiązywania regionalnych lub światowych problemów środowiska naturalnego, w szczególności zwalczania zmian klimatu.

Z kolei ust. 2 w art. 191 TFUE określa następujące zasady, na jakich opiera się polityka UE w dziedzinie środowiska:

- zasada wysokiego poziomu ochrony,
- zasada przezorności (ostrożności),
- zasada stosowania działań zapobiegawczych (zasada prewencji),
- zasada naprawiania szkód przede wszystkim u źródła,
- zasada „zanieczyszczający płaci”.

Zgodnie z art. 191 ust. 2 TFUE, polityka Unii w dziedzinie środowiska naturalnego stawia sobie za cel wysoki poziom ochrony, z uwzględnieniem różnorodności sytuacji w różnych regionach Unii.



Podobnie art. 114 TFUE, który stanowi podstawę prawną dla przyjmowania regulacji harmonizujących rynek wewnętrzny, zobowiązuje Komisję do zapewnienia w przedkładanych projektach aktów prawnych dotyczących ochrony środowiska wysokiego poziomu ochrony. Większość prawodawstwa UE w ochronie środowiska ma charakter sektorowy (dotyczy poszczególnych działań środowiska lub rodzaju uciążliwości). Wśród regulacji sektorowych można wyróżnić następujące obszary tematyczne: powietrze, woda, przyroda i bioróżnorodność, odpady, chemikalia, ochrona ludności, emisje przemysłowe, hałas, GMO. Prócz sektorowych istnieją również regulacje horyzontalne, obejmujące środowisko jako całość. Dotyczą one takich kwestii jak dostęp do informacji, ocena oddziaływania na środowisko, udział społeczeństwa, zarządzanie środowiskowe oraz tworzenie sieci informacji. Wprowadza się również dyrektywy ramowe służące harmonizacji ustawodawstwa sektorowego. Kraje członkowskie zobowiązane są do implementacji przyjętych regulacji wspólnotowych w wyznaczonych ramach czasowych.

Unia Europejska w 2010 r. wyznaczyła konkretny, dziesięcioletni plan, zwany Strategią „Europa 2020”, stanowiący strategię na rzecz inteligentnego i zrównoważonego rozwoju sprzyjającego włączeniu społecznemu. Nadrzędnym celem strategii „Europa 2020” jest osiągnięcie wzrostu gospodarczego, który będzie:

- inteligentny – dzięki bardziej efektywnym inwestycjom w edukację, badania naukowe i innowacje,
- zrównoważony – dzięki zdecydowanemu przesunięciu w kierunku gospodarki niskoemisyjnej,
- sprzyjający włączeniu społecznemu, ze szczególnym naciskiem na tworzenie nowych miejsc pracy i ograniczanie ubóstwa.

Strategia „Europa 2020” obejmuje pięć celów – w zakresie zatrudnienia, innowacji, edukacji, włączenia społecznego oraz zmian klimatu/energii – które należy osiągnąć do 2020 r.

Krajowa polityka ochrony środowiska prowadzona jest na podstawie strategii rozwoju, programów i dokumentów programowych. Aktualnie podstawową strategią w obszarze środowiska jest „Strategia Bezpieczeństwo Energetyczne i Środowisko – perspektywa do 2020 r.” Celem głównym Strategii jest zapewnienie wysokiej jakości życia obecnych i przyszłych pokoleń z uwzględnieniem ochrony środowiska oraz stworzenie warunków do zrównoważonego rozwoju nowoczesnego sektora energetycznego, zdolnego zapewnić Polsce bezpieczeństwo energetyczne oraz konkurencyjną i efektywną energetycznie gospodarkę. Cele szczegółowe zawierają:

1. Zrównoważone gospodarowanie zasobami środowiska,
2. Zapewnienie gospodarce krajowej bezpiecznego i konkurencyjnego zaopatrzenia w energię,
3. Poprawę stanu środowiska.

Projekt miejscowego planu zagospodarowania przestrzennego stwarza instrumenty prawne umożliwiające prowadzenie racjonalnego użytkowania terenu na potrzeby rozwoju gminy, co zapewni harmonijne zagospodarowanie przedmiotowego obszaru zgodnie z obowiązującymi normami i obostrzeniami prawa międzynarodowego i ogólnokrajowego, z zachowaniem ładu i estetyki oraz z dotrzymaniem zasad optymalnego wykorzystania terenu i zabezpieczenia elementów środowiska przed niekorzystnym oddziaływaniem, a także w poszanowaniu zasad zrównoważonego rozwoju.

## **7. PRZEWIDYWANE ZNACZĄCE ODDZIAŁYWANIA NA CELE, PRZEDMIOT OCHRONY I INTEGRALNOŚĆ OBSZARÓW NATURA 2000 ORAZ NA ŚRODOWISKO**

Prognoza oddziaływania na środowisko opracowywana dla gminnych dokumentów planistycznych z założenia nie jest dokumentacją zbyt szczegółową, ponieważ jej głównym celem jest odniesienie zasadniczej treści projektowanego dokumentu do polityki ekologicznej oraz zasad zrównoważonego rozwoju, a także określenie trendu całościowej polityki ochrony środowiska danego obszaru z punktu widzenia potrzeby jej realizacji. Przyjęto założenie, by prognoza w dość ogólny i strategiczny sposób rozważyła korzyści oraz zagrożenia wynikające z realizacji projektu miejscowego planu zagospodarowania przestrzennego, dla którego określono kierunki przeznaczenia terenów i zasady ich zagospodarowania.

W niniejszym rozdziale przeanalizowano wszelkie oddziaływania na środowisko i na obszary Natura 2000 wynikające z realizacji ustaleń projektu mpzp, uwzględniając wpływ bezpośredni, pośredni, wtórny i skumulowany, krótkoterminowy, średnioterminowy i długoterminowy, stały i chwilowy oraz pozytywny i negatywny. Z racji przedmiotu ustaleń mpzp oraz istniejących uwarunkowań przyrodniczych i środowiskowych nie przewiduje się wystąpienia znaczących negatywnych oddziaływań na poszczególne komponenty środowiska, a w szczególności na cel i przedmiot ochrony obszarów Natura 2000. Uchwalenie niniejszego planu nie będzie miało niekorzystnego znaczenia dla stanu środowiska.

### **7.1. Cel, przedmiot ochrony i integralność obszarów Natura 2000**

Najbliższe obszary Natura 2000 są zlokalizowane w znacznych odległościach od granic mpzp, co generalnie przesądza o braku negatywnego wpływu realizacji ustaleń planu na sieć Natura 2000 w odniesieniu do specyfiki wprowadzanych ustaleń, dotyczących aktualizacji zapisów obowiązującego miejscowego planu w kierunku zagospodarowania terenów na cele usługowe.

Celem identyfikacji potencjalnie znaczących oddziaływań na przedmiot ochrony w obszarach Natura 2000 ze strony późniejszej realizacji ustaleń zmiany miejscowego planu należy dokonać analizy istotności oddziaływań w odniesieniu do:

- utraty powierzchni siedlisk oraz spadku liczby i liczebności gatunków,
- fragmentacji, czyli podziału siedlisk na mniejsze, izolowane płyty,
- przerwania ciągłości korytarzy ekologicznych łączących siedliska, zapewniających wymianę osobników i przepływ genów,
- zakłóceń o charakterze emisji i imisji fizycznych oraz chemicznych w zasięgu występowania siedlisk i gatunków,
- zmian w kluczowych elementach (biotycznych i abiotycznych) obszaru Natura 2000 decydujących o występowaniu siedlisk i gatunków.

Identyfikacja potencjalnych znaczących oddziaływań odnosi się ponadto do wpływu na integralność ostoi Natura 2000 poprzez analizę:

- ingerencji ustaleń planu w kluczowe zależności kształtujące strukturę obszaru Natura 2000 – dotyczącej przede wszystkim zachowania warunków przestrzennych związanych z przebiegiem granic ostoi oraz rozmieszczeniem siedlisk i gatunków.

Jak wynika z panujących uwarunkowań przyrodniczych i z dostępnej dokumentacji źródłowej, opisującej omawiany obszar:

- teren mpzp jest położony w zantropogenizowanym obszarze – obejmuje tereny rolnicze w sąsiedztwie zabudowy oraz w bezpośrednim sąsiedztwie drogi,
- teren mpzp leży poza obszarami wymagającymi działań ochronnych określanych w Planach zadań ochronnych dla obszarów Natura 2000,
- teren mpzp nie znajduje się w strefie wykorzystywanej przez zwierzęta w czasie przemieszczania się – znajduje się poza zasięgiem regionalnych i ponadregionalnych korytarzy ekologicznych,
- teren mpzp nie stanowi obszaru kluczowego, istotnego dla utrzymania celów ochronnych w obszarach Natura 2000.

Nie przewiduje się w związku z powyższym możliwości wystąpienia jakichkolwiek oddziaływań w stosunku do populacji gatunków zwierząt i roślin oraz siedlisk przyrodniczych, dla których ochrony wyznaczono obszary Natura 2000. Analizowany plan nie przewiduje jakichkolwiek ingerencji w miejscach występowania siedlisk zwierząt i roślin oraz siedlisk przyrodniczych, będących przedmiotami ochrony w ostojach Natura 2000, a także nie będzie miał żadnego negatywnego znaczenia dla funkcjonowania istniejących korytarzy ekologicznych ważnych dla sieci Natura 2000. Teren lokalizacji obszaru opracowania znajduje się w miejscu bezkolizyjnym dla ochrony spójności i zachowania integralności obszarów Natura 2000.

W związku z powyższą analizą należy stwierdzić, że gatunki i siedliska będące przedmiotem ochrony w powyższych obszarach Natura 2000 nie będą podlegały negatywnemu oddziaływaniu w wyniku późniejszej realizacji ustaleń miejscowego planu – w kontekście przepisów art. 33 ust. 1 ustawy z dnia 16 kwietnia 2004 r. *o ochronie przyrody*. W efekcie przeprowadzonej analizy oddziaływania na cel i przedmiot ochrony obszarów Natura 2000 stwierdzono, iż plan nie wywrze negatywnego wpływu także na spójność i integralność Europejskiej Sieci Ekologicznej Natura 2000.

### **7.2. Pozostałe formy ochrony przyrody**

Obszar opracowania jest położony poza formami ochrony przyrody, ustanawianymi na podstawie przepisów o ochronie przyrody.

W stosunku do form ochrony przyrody, wskazanych na ryc. 3, nie przewiduje się możliwości wystąpienia żadnych negatywnych oddziaływań ze strony późniejszej realizacji ustaleń projektowanego planu. Z racji barier oraz buforów istniejących pomiędzy obszarem opracowania a tymi obiektami (drogi publiczne, tereny zurbanizowane i zabudowane), a przede wszystkim znaczących odległości, przyjąć należy, że nie jest możliwe wystąpienie jakichkolwiek negatywnych oddziaływań ze strony późniejszej realizacji ustaleń projektu mpzp, mogących odnosić się do celów ochronnych i walorów przyrodniczo-krajobrazowych tych obszarów oraz pomników przyrody.

### **7.3. Flora, fauna i bioróżnorodność**

Omawiany teren został już całkowicie zagospodarowany przez człowieka i fitosocjologicznie ma cechy zbiorowisk typowo antropogenicznych.

Realizacja założeń projektu planu nie spowoduje zubożenia wartościowej przyrodniczo i biocenotycznie szaty roślinnej, ponieważ w obszarze mpzp nie występują chronione siedliska przyrodnicze ani stanowiska chronionych gatunków roślin i grzybów.

Obszar projektowanego planu nie stanowi cennej strefy faunistycznej i jest zlokalizowany poza formami ochrony przyrody. Nie przewiduje się wystąpienia znaczących negatywnych oddziaływań na świat zwierzęcy, wynikających z realizacji założeń omawianego planu. Chronione gatunki ptaków związanych z obszarem opracowania stale bytują i gniazdują w sąsiedztwie siedzib ludzkich i innych miejsc zagospodarowanych przez człowieka (tzw. gatunki synantropijne), zatem ewentualnie wprowadzane zainwestowanie nie wpłynie znacząco negatywnie na tę grupę zwierząt.

Realizacja założeń projektu miejscowego planu zagospodarowania przestrzennego nie wpłynie negatywnie na faunę, roślinność i bioróżnorodność gatunkową obszaru objętego terytorialnym zasięgiem przedmiotowego dokumentu planistycznego ani terenów przyległych, bowiem skala wprowadzonych zmian w aktualnym sposobie wykorzystania przedmiotowego terenu nie jest wielka, a w ramach zabudowy dopuszczone zostały usługi nieuciążliwe.

W obszarze planu nie stwierdzono występowania chronionych gatunków roślin i grzybów. Potencjalnie gniazdujące chronione gatunki ptaków mogą być związane siedliskowo z obiektami budowlanymi oraz z zielenią wysoką występującą w obszarze planu. Ewentualne prace budowlane lub remontowo-termomodernizacyjne istniejących obiektów budowlanych mogą spowodować zniszczenie gniazd i siedlisk ptaków, jednakże zostanie to oszacowane i doprecyzowane na późniejszych etapach inwestycyjnych. Podejmując jakiegokolwiek zamierzenie inwestycyjne inwestor winien dokonać przeglądu terenu pod kątem występowania gatunków chronionych i sporządzić inwentaryzację chronionych gatunków zasiedlających budynki bądź drzewa i krzewy. Należy to do dobrych praktyk w procesie budowlanym, jak również podlega szczególnej weryfikacji w przypadku aplikowania o wsparcie z funduszu unijnych, z uwagi na wymóg wypełnienia zapisów dyrektyw UE dotyczących ochrony przyrody ożywionej. W przypadku stwierdzenia obecności gatunków chronionych należy wystąpić do Regionalnego Dyrektora Ochrony Środowiska z wnioskiem o wydanie tzw. decyzji derogacyjnej. Tryb ww. działań jest szczegółowo określony w przepisach odrębnych, czyli w ustawie z dnia 16 kwietnia 2004 r. o *ochronie przyrody*.

#### **7.4. Korytarze ekologiczne**

W obszarze opracowania nie występują struktury pełniące funkcje lokalnych korytarzy ekologicznych, jest on także położony poza zasięgiem korytarzy ekologicznych wyższej rangi, w związku z czym należy uznać, że realizacja ustaleń projektu planu nie wpłynie negatywnie na funkcjonowanie i nie zaburzy drożności korytarzy ekologicznych ani ich struktur przyrodniczych.

#### **7.5. Zabytki i dobra materialne**

Realizacja założeń projektu miejscowego planu zagospodarowania przestrzennego nie spowoduje ingerencji w ważne obiekty objęte ochroną konserwatorską typu zabytki ruchome i nieruchome, cenne układy urbanistyczne, stanowiska archeologiczne, itp., ponieważ w obszarze opracowania nie występują takie obiekty.

#### **7.6. Krajobraz**

Na obszarze objętym analizą oraz w jego sąsiedztwie dominuje zantropogenizowany krajobraz miejski z ekstensywną zabudową i otwartymi terenami zieleni przydomowej. Plan nie przewiduje możliwości realizowania obiektów o charakterze dominant krajobrazowych. Obiekty budowlane dzięki ustaleniom planu obligatoryjnie będą musiały być dostosowane do charakteru istniejącej i planowanej w sąsiedztwie zabudowy.

Analizowany teren nie znajduje się w obrębie obszaru o wysokich walorach krajobrazowych. Plan określa zasady zachowania ładu i porządku przestrzennego, adekwatnie do panujących uwarunkowań ochrony krajobrazu kulturowego. Należy zatem stwierdzić, że niniejszy mpzp nie zawiera zapisów mogących wywrzeć negatywny wpływ na walory krajobrazowe tej części gminy.

### **7.7. Powietrze**

Rozważając problematykę oddziaływania na środowisko założeń projektu miejscowego planu zagospodarowania przestrzennego w aspekcie ich znaczenia dla ochrony powietrza, można uznać, że realizacja ustaleń analizowanego dokumentu planistycznego nie wpłynie w negatywny sposób na zmianę jakości powietrza atmosferycznego i warunków aerasanitarnych.

### **7.8. Powierzchnia ziemi**

Przedmiotem omawianego projektu miejscowego planu zagospodarowania przestrzennego jest wprowadzenie ustaleń dla zabudowy -usługowej wraz z niezbędną infrastrukturą inżynierską. W wyniku realizacji ustaleń planu dojdzie do pewnych przekształceń powierzchni ziemi w związku z zakładaną realizacją budowlanych zamierzeń inwestycyjnych. Nie będą to jednakże zmiany znaczące ani nadmiernie ingerujące w środowisko abiotyczne, ich charakter będzie typowy dla takiego sposobu zagospodarowania terenu, polegającego głównie na posadawianiu obiektów budowlanych i utwardzaniu terenu. Dodatkowo projekt mpzp zawiera restrykcyjne zasady użytkowania przedmiotowych terenów, w tym zachowanie optymalnego wskaźnika powierzchni biologicznie czynnej na działkach budowlanych.

Mając powyższe na uwadze, stwierdza się, że realizacja ustaleń projektowanego dokumentu planistycznego nie wpłynie w sposób znacząco negatywny na ukształtowanie terenu i powierzchnię ziemi obszaru objętego jego zakresem.

### **7.9. Wody powierzchniowe i podziemne oraz środowisko gruntowo-wodne**

Ustalenia planu zobowiązują do odpowiedniego zagospodarowania ścieków. Przyjęte rozwiązania gwarantują zabezpieczenie wód powierzchniowych, podziemnych i środowiska gruntowo-wodnego przed dopływem substancji zanieczyszczających pochodzenia komunalnego i gospodarczego. W zakresie odprowadzania wód opadowych i roztopowych plan ustala odprowadzanie wód opadowych i roztopowych poprzez sieć kanalizacji deszczowej lub ogólnospławnej, zagospodarowanie wód opadowych i roztopowych w obrębie własnej działki.

W projekcie mpzp nie przewidziano takiego zagospodarowania omawianego terenu, które mogłoby spowodować trwałą zmianę stosunków gruntowo-wodnych w tym rejonie.

Reasumując stwierdza się, iż realizacja ustaleń planu zagospodarowania przestrzennego nie wpłynie negatywnie na wody powierzchniowe i podziemne oraz stosunki gruntowo-wodne, zarówno w odniesieniu do obszaru opracowania, jak i terenów sąsiadujących. Mając na względzie przyjęte rozwiązania w zakresie gospodarki wodno-ściekowej nie przywiduje się wystąpienia negatywnego wpływu na jakość i stan środowiska wodnego i gruntowo-wodnego.

### **7.10. Klimat**

Realizacja ustaleń projektu miejscowego planu zagospodarowania przestrzennego nie będzie miała negatywnego wpływu na warunki klimatyczne. Zakres ujętych w omawianym dokumencie

nie obejmuje działań skierowanych typowo na kształtowanie klimatu, zarówno w skali lokalnej, jak i regionalnej.

Zakres założeń planistycznych ujętych w omawianym zmianie dokumencie nie obejmuje działań skierowanych typowo na kształtowanie klimatu, zarówno w skali lokalnej jak i regionalnej. W pewnym zakresie można jednak uznać, iż plan wprowadza zapisy dotyczące mitygacji zmian klimatu, rozumianej jako ograniczanie wpływu działalności człowieka na powstawanie tzw. antropogenicznego efektu cieplarnianego Ziemi, głównie poprzez zmniejszanie emisji do atmosfery gazów cieplarnianych, ograniczenie spalania paliw kopalnych, podniesienie efektywności energetycznej we wszystkich dziedzinach działalności człowieka czy oszczędzanie energii.

W aspekcie działań zmierzających do adaptacji do zmian klimatu, czyli dostosowania się do nowych warunków klimatycznych, plan nie uwzględnia dodatkowych czynników adaptacyjnych, przystosowujących do sytuacji wystąpienia klęsk żywiołowych. Dla terenu mpzp nie zidentyfikowano tego typu zagrożeń, jest on położony poza zasięgiem obszarów szczególnego zagrożenia powodzią.

#### **7.11. Zasoby naturalne**

Na omawianym terenie nie występują złoża zasobów naturalnych ani tereny bądź obszary górnicze, zatem nie istnieją możliwości wystąpienia jakiegokolwiek wpływu realizacji ustaleń projektu planu na złoża zasobów naturalnych.

#### **7.12. Ludzie**

Przedmiotem projektu miejscowego planu zagospodarowania przestrzennego jest wprowadzenie ustaleń dla terenów zabudowy usługowej. Rozwój strefy zabudowy -usługowej o niskiej intensywności jest ukierunkowany na podniesienie standardu oraz komfortu życia lokalnych mieszkańców i realizację ich potrzeb. Realizacja zamierzeń projektu miejscowego planu zagospodarowania przestrzennego w sposób pozytywny, bezpośredni i długookresowy wpłynie na jakość życia osób zamieszkujących ten teren.

Należy wskazać, że plan zakazuje wprost realizacji przedsięwzięć mogących znacząco oddziaływać na środowisko (za wyjątkiem infrastruktury technicznej oraz przedsięwzięć, dla których odstąpiono od przeprowadzenia oceny lub ocena wykazała brak negatywnego oddziaływania), które potencjalnie mogłyby powodować znaczniejsze uciążliwości dla mieszkańców.

Przyjęcie miejscowego planu zagospodarowania przestrzennego zapewni harmonijne użytkowanie przedmiotowego obszaru, zgodnie z obowiązującymi normami i obostrzeniami prawa ogólnokrajowego i lokalnego, z zachowaniem ładu i estetyki oraz z dotrzymaniem zasad optymalnego wykorzystania terenu i zabezpieczenia elementów środowiska przed niekorzystnym oddziaływaniem, a także w poszanowaniu zasad zrównoważonego rozwoju.

Realizacja zamierzeń projektu miejscowego planu zagospodarowania przestrzennego w sposób pozytywny, bezpośredni i długookresowy wpłynie na jakość życia ludności, nie powodując zagrożeń dla zdrowia ludzi

## **8. ROZWIĄZANIA MAJĄCE NA CELU ZAPOBIEGANIE, OGRANICZANIE LUB KOMPENSACJĘ PRZYRODNICZĄ NEGATYWNYCH ODDZIAŁYWAŃ NA ŚRODOWISKO**

Projekt miejscowego planu zagospodarowania przestrzennego zawiera ustalenia mitygujące wyłącznie w stosunku do ogółu elementów środowiska, będące rozwiązaniami zmierzającymi do zapobiegania i ograniczania potencjalnych negatywnych oddziaływań na środowisko, w tym na obszary chronione. Ze względu na znaczną odległość od najbliższego obszaru Natura 2000 nie istnieje konieczność uwzględnienia w mpzp działań typowo odnoszących się do celów i przedmiotów ochrony w obszarach Natura 2000.

Wśród uwzględnionych w planie ustaleń mitygujących potencjalny negatywny wpływ na należy wymienić następujące zasady:

- zakaz lokalizacji przedsięwzięć mogących znacząco oddziaływać na środowisko, za wyjątkiem infrastruktury technicznej oraz przedsięwzięć, dla których odstąpiono od przeprowadzenia oceny lub ocena wykazała brak negatywnego oddziaływania;
- określenia zasad zagospodarowania ścieków oraz wód opadowych i roztopowych;
- określenie minimalnej powierzchni biologicznie czynnej na poziomie 30%.

Jak pokazują powyższe ustalenia, omawiany projekt dokumentu planistycznego zabezpiecza i chroni walory środowiska przyrodniczego i abiotycznego, dzięki zgodności z istniejącymi dokumentami w zakresie zagospodarowania przestrzennego, jak również ze względu na swoje zapisy obligujące do przestrzegania obowiązujących norm i wypełnienia niezbędnych wskazań na późniejszych etapach inwestycyjnych.

**9. ROZWIĄZANIA ALTERNATYWNE DO ROZWIĄZAŃ ZAWARTYCH W PROJEKCIE DOKUMENTU WRAZ Z UZASADNIENIEM ICH WYBORU ALBO WYJAŚNIENIE BRAKU ROZWIĄZAŃ ALTERNATYWNYCH, W TYM WSKAZANIE NAPOTKANYCH TRUDNOŚCI WYNIKAJĄCYCH Z NIEDOSTATKÓW TECHNIKI LUB LUK WE WSPÓŁCZESNEJ WIEDZY**

Ustalenia projektu miejscowego planu zagospodarowania przestrzennego są zgodne z ustawodawstwem odrębnym oraz dokumentami strategicznymi obowiązującymi na terenie gminy i tym samym wykorzystują instrumenty planistyczne służące do zrównoważonego rozwoju gminy.

Podczas sporządzania prognozy oddziaływania na środowisko dla omawianego projektu miejscowego planu zagospodarowania przestrzennego nie napotkano na znaczące trudności wynikające z niedostatków techniki oraz luk we współczesnej wiedzy. Środowisko przyrodnicze obszaru objętego mpzp zostało rozpoznane na podstawie analizy różnorodnych materiałów źródłowych i podczas przeprowadzonej lustracji terenowej, co pozwoliło na rzetelne przedstawienie niezbędnych informacji w niniejszym opracowaniu.

Określone w niniejszym projekcie planu zasady są zgodne z funkcją rozwojową i kierunkami zagospodarowania, określonymi w *Studium*. Przeprowadzona analiza i ocena wykazała brak negatywnego oddziaływania ustaleń projektu mpzp na środowisko. W związku z powyższym nie ma potrzeby rozważania i przedstawiania rozwiązań alternatywnych do rozwiązań zawartych w projekcie mpzp.



## 10. INFORMACJE O METODACH ZASTOSOWANYCH PRZY SPORZĄDZANIU PROGNOZY

Sporządzając niniejszą prognozę uwzględniono wymagania art. 51 ust. 2 ustawy z dnia 3 października 2008 r. *o udostępnianiu informacji o środowisku i jego ochronie, udziale społeczeństwa w ochronie środowiska oraz o ocenach oddziaływania na środowisko*, który określa generalną zawartość opracowania, a także uzgodnienia kompetentnych organów wskazujące szczegółowy jej zakres.

Prognoza wykonana została w oparciu o przeprowadzoną lustrację terenową (flora, fauna, krajobraz, fizjografia terenu), publikowane dane literaturowe i uzyskane materiały archiwalne charakteryzujące środowisko przedmiotowego terenu, a także materiały opisujące i oceniające oddziaływania mogące być wynikiem proponowanych działań.

Badania terenowe przeprowadzono w maju 2021 r. Rozpoznaniu botanicznemu omawianego obszaru posłużyła metoda spisu florystycznego, wraz z identyfikacją fitosocjologiczną zbiorowisk oraz weryfikacją siedliskową. Opis florystyczny skonstruowano na podstawie obserwacji oraz odnotowanych spostrzeżeń na temat populacji i zbiorowisk roślinnych oraz miejscowych warunków siedliskowych. Obserwacje fauny prowadzono metodą eksploracji terenu, przemieszczając się po badanym obszarze. Notowano wszystkie gatunki ptaków pojawiające się w zasięgu wzroku i słuchu obserwatora, z określeniem charakteru danej obserwacji. Przeprowadzone prace terenowe w zakresie ornitofauny miały na celu sformułowanie charakterystyki wykorzystywania obszaru opracowania przez ptaki. Podstawowe parametry oceniane w trakcie badań obejmowały skład gatunkowy oraz rozmieszczenie w granicach opracowania. Poza szczegółowymi obserwacjami ornitofauny w trakcie przeprowadzonych prac, mających na celu rozpoznanie fauny omawianego terenu, zastosowano dodatkowo następujące metody: obserwacje bezpośrednie zwierząt, inwentaryzacja śladów bytowania (odnajdywanie odchodów, śladów, miejsc żerowania), identyfikacja tropów.

Dokonując waloryzacji gatunków i siedlisk w niniejszym opracowaniu uwzględniono gatunki wymienione w:

- załączniku Nr I do Dyrektywy Parlamentu Europejskiego i Rady 2009/147/WE z dnia 30 listopada 2009 r. *w sprawie ochrony dzikiego ptactwa* (Dyrektywa Ptasia),
- załącznikach do Dyrektywy Rady 92/43/EWG z dnia 21 maja 1992 r. *w sprawie ochrony siedlisk naturalnych oraz dzikiej fauny i flory* (Dyrektywa Siedliskowa),
- rozporządzeniu Ministra Środowiska z dnia 13 kwietnia 2010 r. *w sprawie siedlisk przyrodniczych oraz gatunków będących przedmiotem zainteresowania Wspólnoty, a także kryteriów wyboru obszarów kwalifikujących się do uznania lub wyznaczenia jako obszary Natura 2000*,
- rozporządzeniu Ministra Środowiska z dnia 16 grudnia 2016 r. *w sprawie ochrony gatunkowej zwierząt*,
- rozporządzeniu Ministra Środowiska z dnia 11 marca 2005 r. *w sprawie ustalenia listy gatunków zwierząt łownych*,
- rozporządzeniu Ministra Środowiska z 9 października 2014 r. *w sprawie ochrony gatunkowej grzybów*,
- rozporządzeniu Ministra Środowiska z dnia 9 października 2014 r. *w sprawie ochrony gatunkowej roślin*,

- „*Polskiej Czerwonej Księdze Roślin*” (red. R. Kaźmierczakowa, K. Zarzycki, Z. Mirek Z., Instytut Ochrony Przyrody PAN, 2014 r.),
- „*Czerwonej Liście Roślin i Grzybów Polski*” (red. Z. Marek, K. Zarzycki, W. Wojewoda, Z. Szeląg, Kraków, 2006 r.),
- „*Polskiej Czerwonej Księdze Zwierząt*” (red. Z. Głowaciński, Warszawa, 2001 r.).

Dane uzyskane w wyniku przeprowadzonych badań terenowych uzupełniono i porównano z informacjami zawartymi w dostępnych publikacjach i dokumentacjach opisujących przyrodnicze środowisko omawianego obszaru. Na podstawie pozyskanych danych przeprowadzono szczegółową analizę warunków środowiska przyrodniczego, abiotycznego i kulturowego, ze zwróceniem uwagi na środowisko życia ludzi oraz korzyści wynikające z realizacji dokumentu, a następnie przeanalizowano sposób uwzględnienia w projekcie planu zagadnień związanych z ochroną środowiska, jego powiązania z dokumentami lokalnymi i strategicznymi oraz zwrócono uwagę na ustalenia, które łączą się z przyszłymi planami rozwojowymi gminy. Charakterystyka aspektów środowiskowych oraz opis jakości i zagrożeń środowiska pozwoliły na wyłonienie kluczowych problemów oraz zidentyfikowanie obszarów czy też elementów problemowych, istotnych z punktu widzenia projektowanego dokumentu.

## **11. PROPOZYCJE DOTYCZĄCE PRZEWIDYWANYCH METOD ANALIZY SKUTKÓW REALIZACJI POSTANOWIEŃ PROJEKTOWANEGO DOKUMENTU ORAZ CZĘSTOTLIWOŚĆ JEJ PRZEPROWADZANIA**

Organem administracji odpowiedzialnym za monitoring funkcjonowania przyjętego dokumentu planistycznego będzie gminny samorząd lokalny. Narzędzia formalnoprawne umożliwiające tego typu nadzór funkcjonują w polskim prawodawstwie i nie rzadko wymagają współpracy wielu organów administracji samorządowej i rządowej, odpowiedzialnych za monitorowanie stanu poszczególnych komponentów środowiska. Szczególnym przypadkiem jest procedura oceny oddziaływania przedsięwzięć na środowisko, prowadzona w trybie przepisów ustawy z dnia 3 października 2008 r. *o udostępnianiu informacji o środowisku i jego ochronie, udziale społeczeństwa w ochronie środowiska oraz o ocenach oddziaływania na środowisko*, która gwarantuje kompleksową ocenę wpływu danego zamierzenia inwestycyjnego na środowisko przez organ wydający decyzję o środowiskowych uwarunkowaniach i organu współdziałające, m.in. Regionalnego Dyrektora Ochrony Środowiska.

Przepisy ustawy z dnia 27 marca 2003 r. *o planowaniu i zagospodarowaniu przestrzennym* nie regulują metod analizy skutków realizacji zapisów mpzp ani częstotliwości ich przeprowadzania w odniesieniu do zmian jakości środowiska przyrodniczego oraz zmian zachodzących w sferze społecznej i gospodarczej. Prowadzenie stosownego monitoringu winno być poprzedzone pełną informacją na temat realizowanych inwestycji, które będą wynikały z zapisów miejscowego planu. Punktem wyjścia może być np. analiza zmian w zagospodarowaniu przestrzennym, do której przeprowadzenia, zgodnie z art. 32 ww. ustawy, Wójt jest zobowiązany przynajmniej raz w czasie kadencji rady gminy.

Pełna analiza skutków realizacji ustaleń planu w zakresie oddziaływania na środowisko powinna uwzględniać zmiany zachodzące w środowisku przyrodniczym i społecznym, zarówno ilościowe jak i jakościowe. Badaniu jakości środowiska służy regularny monitoring jego poszczególnych komponentów, w tym powietrza, wody, gleb, klimatu akustycznego czy pola elektromagnetycznego. Do prowadzenia monitoringu środowiska zobligowane są państwowe organy monitoringu środowiska (GIOŚ, WIOŚ), zgodnie z wymogami przepisów odrębnych – w ramach państwowego monitoringu środowiska (PMŚ). Analiza porównawcza wyników przeprowadzonych w ramach monitoringu pomiarów i obserwacji może być podstawową metodą analizy skutków realizacji ustaleń planu w środowisku przyrodniczym. Wyszczególnione pomiary powinny być wykonywane w miarę możliwości bezpośrednio na obszarze gminy, zgodnie z ustalonym przez WIOŚ programem państwowego monitoringu środowiska województwa.

Zalecaną metodą analizy skutków realizacji ustaleń omawianego mpzp w zakresie oddziaływania na środowisko jest kompleksowa analiza porównawcza przeprowadzana w oparciu o dane uzyskane w toku regularnego monitoringu środowiska przyrodniczego i antropogenicznego (z PMŚ). Za najbardziej istotne należy uznać monitorowanie następujących zjawisk i procesów:

- zmian jakości poszczególnych komponentów środowiska – metodą analizy porównawczej, w cyklu czteroletnim,
- procesu rozwoju infrastruktury służącej ochronie środowiska i minimalizowaniu negatywnych skutków postępującej urbanizacji – metodami kameralnymi, inwentaryzacyjnymi i analizy porównawczej, w cyklu czteroletnim,
- zmian w strukturze użytkowania gruntów – metodą inwentaryzacji urbanistycznej, w cyklu czteroletnim.

## **12. INFORMACJE O MOŻLIWYM TRANSGRANICZNYM ODDZIAŁYWANIU NA ŚRODOWISKO**

Oddziaływanie transgraniczne oznacza jakiegokolwiek, niekoniecznie globalne, oddziaływanie odczuwalne na terenie jednej ze stron Konwencji z Espoo, spowodowane przedsięwzięciem zlokalizowanym na terenie innej Strony. Konwencja z Espoo jest to Konwencja EKG ONZ o Ocenach Oddziaływania na Środowisko w Kontekście Transgranicznym. Skala zamierzeń inwestycyjnych na terenach objętych niniejszym dokumentem planistycznym wskazuje, że nie będą one znacząco oddziaływać na poszczególne elementy środowiska, oddziaływanie będzie całkowicie lokalne i nie stworzy znaczących zagrożeń dla powietrza, wód powierzchniowych i podziemnych, ziemi i klimatu akustycznego, a także nie spowoduje wystąpienia zagrożeń dla zdrowia ludzi. Z uwagi na lokalny zasięg nie wystąpi jakiegokolwiek wpływ transgraniczny ze strony realizacji ustaleń projektu przedmiotowego dokumentu planistycznego.

Planowane zamierzenia inwestycyjne ujęte w projekcie mpzp realizowane będą w całości na terytorium Rzeczypospolitej Polskiej, w znacznej odległości od granic państwa. Ich nieznaczna uciążliwość nie wykróczy poza granice działek inwestycyjnych, co wyklucza możliwość oddziaływania na obszary położone poza granicami Polski. Z powyższych względów realizacja ustaleń projektu miejscowego planu zagospodarowania przestrzennego nie będzie źródłem transgranicznego oddziaływania.

### 13. STRESZCZENIE W JĘZYKU NIESPECJALISTYCZNYM

Obowiązek przeprowadzenia strategicznej oceny oddziaływania na środowisko dla projektu zmiany miejscowego planu zagospodarowania przestrzennego wynika z art. 46 ust. 1 ustawy z dnia 3 października 2008 r. *o udostępnianiu informacji o środowisku i jego ochronie, udziale społeczeństwa w ochronie środowiska oraz o ocenach oddziaływania na środowisko*.

Prognoza niniejsza wykonana została zgodnie z zakresem określonym w art. 51 ust. 2 ww. ustawy z dnia 3 października 2008 r. oraz zakresem uzgodnionym z właściwymi organami ochrony środowiska.

Obszar objęty ustaleniami przedmiotowego planu jest zgodny z Uchwałą Nr XXIII/186/2021 Rady Gminy Stare Pole z dnia 31 marca 2021 roku o przystąpieniu do sporządzenia zmiany miejscowego planu zagospodarowania przestrzennego dla działki ewid. nr 162 obręb Stare Pole, gmina Stare Pole. Projektem miejscowego planu objęto teren o powierzchni ok. 1,7 ha, zlokalizowany centralnej części Starego Pola przy drodze krajowej nr 22. Głównym zadaniem projektu mpzp jest umożliwienie realizacji zabudowy usługowej.

Dla obszaru mpzp obowiązuje miejscowy plan zagospodarowania przestrzennego, przyjęty Uchwałą Nr XXVIII/213/2002 Rady Gminy w Starym Polu z dnia 7.10.2002 r. w sprawie miejscowego planu zagospodarowania przestrzennego Stare Pole i Krzyżanowo w gminie Stare Pole. Plan ten przeznaczca cały obszar opracowania pod tereny upraw rolniczych z możliwością lokalizacji zabudowy zagrodowej oraz zabudowy związane z produkcją i przechowywaniem rolniczym.

Obszar opracowania nie stanowi cennej strefy faunistycznej, został już całkowicie zagospodarowany przez człowieka (tereny rolnicze) i fitosocjologicznie ma cechy zbiorowisk typowo antropogenicznych.

W badanym obszarze nie wykazano występowania chronionych siedlisk przyrodniczych ani chronionych gatunków roślin i grzybów. W okresie lęgowym mogą się tu pojawiać gatunki ptaków, wymienione w rozporządzeniu Ministra Środowiska z dnia 16 grudnia 2016r. *w sprawie ochrony gatunkowej zwierząt*. Nie występują tu struktury pełniące funkcje korytarzy ekologicznych.

Teren objęty projektem miejscowego planu zagospodarowania przestrzennego jest położony poza formami ochrony przyrody, ustanowionymi w oparciu o przepisy ustawy z dnia 16 kwietnia 2004 r. *o ochronie przyrody*.

Teren mpzp znajduje się poza Głównymi Zbiornikami Wód Podziemnych, strefami ochronnymi komunalnych ujęć wód, w granicach mpzp brak jest zbiorników i cieków wodnych.

Realizacja ustaleń omawianego projektu mpzp nie spowoduje znaczących oddziaływań na środowisko, dlatego też w niniejszym opracowaniu nie analizuje się stanu środowiska na obszarach objętych przewidywanym znacząco negatywnym oddziaływaniem oraz nie było potrzeby przedstawienia rozwiązań alternatywnych.

Nie przewiduje się, by realizacja ustaleń omawianego dokumentu planistycznego mogła w sposób niekorzystny wpłynąć na poszczególne elementy środowiska, w tym na: powietrze, klimat, wody powierzchniowe i podziemne, stosunki wodno-gruntowe, krajobraz, zabytki, zasoby naturalne, powierzchnię ziemi oraz ludzi.

Planowane zagospodarowanie będzie realizowane w całości na terytorium Rzeczypospolitej Polskiej, w znacznej odległości od granic państwa, co wyklucza możliwość oddziaływania na obszary położone poza granicami Polski.

Podczas sporządzania prognozy oddziaływania na środowisko dla przedmiotowego opracowania nie napotkano na znaczące trudności wynikające z niedostatków techniki oraz luk we współczesnej wiedzy.

Prognoza wykonana została w oparciu o publikowane dane literaturowe i uzyskane materiały archiwalne charakteryzujące środowisko przedmiotowego terenu oraz wyniki przeprowadzonej lustracji terenowej, a także materiały i dokumentacje opisujące, i oceniające oddziaływania mogące być wynikiem proponowanych działań.

Organem administracji odpowiedzialnym za monitoring funkcjonowania przyjętego dokumentu planistycznego będzie gminny samorząd lokalny.

#### 14. MATERIAŁY ŹRÓDŁOWE

Prognozę oddziaływania na środowisko opracowano w oparciu o następujące akty prawne:

1. Traktat o przystąpieniu Rzeczypospolitej Polskiej do Unii Europejskiej, podpisany w Atenach w dniu 16 kwietnia 2003 r. (Dz. U. z 2004 r. Nr 90, poz. 864).
2. Dyrektywa Rady 92/43/EWG z dnia 21 maja 1992 r. w sprawie ochrony siedlisk naturalnych oraz dzikiej fauny i flory.
3. Dyrektywa Parlamentu Europejskiego i Rady 2009/147/WE z dnia 30 listopada 2009 r. w sprawie ochrony dzikiego ptactwa.
4. Dyrektywa 2000/60/WE Parlamentu Europejskiego i Rady z dnia 23 października 2000 r. ustanawiającej ramy wspólnotowego działania w dziedzinie polityki wodnej, zwanej Ramową Dyrektywą Wodną.
5. Ustawa z dnia 3 października 2008 r. o udostępnianiu informacji o środowisku i jego ochronie, udziale społeczeństwa w ochronie środowiska oraz o ocenach oddziaływania na środowisko (t.j. Dz. U. z 2022 r. poz. 1029 ze zm.).
6. Ustawa z dnia 16 kwietnia 2004 r. o ochronie przyrody (t.j. Dz. U. z 2022 r. poz. 916 ze zm.).
7. Ustawa z dnia 27 kwietnia 2001 r. – Prawo ochrony środowiska (t.j. Dz.U. z 2022 r. poz. 2556 ze zm.).
8. Ustawa z dnia 27 marca 2003 r. o planowaniu i zagospodarowaniu przestrzennym (t.j. Dz.U. z 2022 r. poz. 503 ze zm.).
9. Ustawa z dnia 23 lipca 2003 r. o ochronie zabytków i opiece nad zabytkami (t.j. Dz. U. z 2022 r. poz. 840).
10. Ustawa z dnia 20 lipca 2017 r. – Prawo wodne (t.j. Dz. U. z 2022 r. poz. 2625 ze zm.).
11. Rozporządzenie Rady Ministrów z dnia 10 września 2019 r. w sprawie przedsięwzięć mogących znacząco oddziaływać na środowisko (Dz. U. z 2019 r. poz. 1839).
12. Rozporządzenie Rady Ministrów z dnia 5 maja 2022 r. zmieniające rozporządzenie w sprawie przedsięwzięć mogących znacząco oddziaływać na środowisko (Dz. U. z 2022 r. poz. 1071).
13. Rozporządzenie Ministra Środowiska z dnia 13 kwietnia 2010 r. w sprawie siedlisk przyrodniczych oraz gatunków będących przedmiotem zainteresowania Wspólnoty, a także kryteriów wyboru obszarów kwalifikujących się do uznania lub wyznaczenia jako obszary Natura 2000 (t.j. Dz. U. z 2014 r. poz. 1713).
14. Rozporządzenie Ministra Środowiska z dnia 12 stycznia 2011 r. w sprawie obszarów specjalnej ochrony ptaków (Dz. U. z 2011 r. Nr 25, poz. 133 ze zm.).
15. Rozporządzenie Ministra Środowiska z dnia 16 grudnia 2016 r. w sprawie ochrony gatunkowej zwierząt (Dz. U. z 2016 r. poz. 2183).
16. Rozporządzenie Ministra Środowiska z 9 października 2014 r. w sprawie ochrony gatunkowej grzybów (Dz. U. z 2014 r. poz. 1408).
17. Rozporządzenie Ministra Środowiska z dnia 9 października 2014 r. w sprawie ochrony gatunkowej roślin (Dz. U. z 2014 r. poz. 1409).
18. Rozporządzenie Ministra Środowiska z dnia 11 marca 2005 r. w sprawie ustalenia listy gatunków zwierząt łownych (Dz. U. z 2005 r. Nr 45 poz. 433).
19. Rozporządzenie Ministra Środowiska z 21 grudnia 2015 r. w sprawie kryteriów i sposobów oceny stanu jednolitych części wód podziemnych (Dz. U. z 2016 r. poz. 85).

20. Rozporządzenie Ministra Środowiska z dnia 21 lipca 2016r. w sprawie sposobu klasyfikacji stanu jednolitych części wód powierzchniowych oraz środowiskowych norm jakości dla substancji priorytetowych (Dz. U. z 2016 r. poz. 1187).

21. Rozporządzenie Rady Ministrów z dnia 4 listopada 2022 r. w sprawie Planu gospodarowania wodami na obszarze dorzecza Wisły (Dz.U. z 2023 r. poz. 300).

Opracowując niniejszą prognozę wykorzystano informacje zawarte w następujących dokumentach i materiałach źródłowych:

1. Uchwała Nr XXIII/186/2021 Rady Gminy Stare Pole z dnia 31 marca 2021 roku o przystąpieniu do sporządzenia zmiany miejscowego planu zagospodarowania przestrzennego dla działki ewid. nr 162 obręb Stare Pole, gmina Stare Pole.
2. Uchwała Nr XXVIII/213/2002 Rady Gminy w Starym Polu z dnia 7.10.2002 r. w sprawie miejscowego planu zagospodarowania przestrzennego Stare Pole i Krzyżanowo w gminie Stare Pole.
3. Wnioski do planu zagospodarowania przestrzennego, złożone przez kompetentne organy administracji w trybie przepisów ustawy o planowaniu i zagospodarowaniu przestrzennym.
4. „Studium uwarunkowań i kierunków zagospodarowania przestrzennego gminy Stare Pole” (uchwała Nr XXXVII/205/2021 r. Rady Gminy Stare Pole z dnia 29 września 2021 r.).
5. Sikora A., Rohde Z., Gromadzki M., Neubauer G., Chylarecki P. (red.) 2007. Atlas rozmieszczenia ptaków lęgowych Polski 1985-2004. Bogucki Wyd. Nauk., Poznań.
6. Obidziński A., Żelazo J. (red.) 2011. Inwentaryzacja i waloryzacja przyrodnicza. Wydawnictwo SGGW, Warszawa.
7. Bródka S. (red.) 2010. Praktyczne aspekty ocen środowiska przyrodniczego. Bogucki Wydawnictwo Naukowe, Poznań.
8. Chmielewski T. J. 2013. Systemy krajobrazowe. Struktura – funkcjonowanie – planowanie. Wydawnictwo Naukowe PWN, Warszawa.
9. Kondracki J. 2013. Geografia regionalna Polski. Wydawnictwo Naukowe PWN, Warszawa.
10. Geoserwis Generalnej Dyrekcji Ochrony Środowiska (<http://geoserwis.gdos.gov.pl/mapy/>).
11. Centralny Rejestr Form Ochrony Przyrody (<http://crfop.gdos.gov.pl/CRFOP/>).
12. Centralna Baza Danych Geologicznych Państwowego Instytutu Geologicznego (<http://baza.pgi.gov.pl/website/cbdg/viewer.html/>).
13. IKAR Geoportal Państwowego Instytutu Geologicznego (<http://ikar2.pgi.gov.pl/cms/>),
14. Centralny Bank Danych Hydrogeologicznych Państwowego Instytutu Geologicznego (<http://epsh.pgi.gov.pl/epsh/>).
15. Hydroportal Krajowego Zarządu Gospodarki Wodnej ISOK (<http://mapy.isok.gov.pl/imap/>).
16. Portal o adaptacji do zmian klimatu <http://klimada.mos.gov.pl/>.



## 15. SPIS ZAŁĄCZNIKÓW, RYCIN I TABEL

### Spis załączników:

1. Oświadczenie autora/kierującego zespołem autorów o spełnieniu wymagań, o których mowa w art. 74a ust. 2 ustawy z dnia 3 października 2008 r. o udostępnianiu informacji o środowisku i jego ochronie, udziale społeczeństwa w ochronie środowiska oraz o ocenach oddziaływania na środowisko.
2. Obszar opracowania na tle rysunku obowiązującego miejscowego planu.
3. Dokumentacja fotograficzna.

### Spis rycin:

RYC. 1. LOKALIZACJA OBSZARU MIEJSCOWEGO PLANU ZAGOSPODAROWANIA PRZESTRZENNEGO OBSZARU OPRACOWANIA. ....	6
RYC. 2. UŻYTKOWANIE OBSZARU OPRACOWANIA I TERENÓW W SĄSIĘDZTWIE (MAPA SATELITARNA). ....	11
RYC. 3. OBSZAR OPRACOWANIA NA TLE FORM OCHRONY PRZYRODY. ....	14
RYC. 4. USYTUOWANIE OBSZARU OPRACOWANIA WZGLĘDEM JCW PODZIEMNYCH. ....	17
RYC. 5. USYTUOWANIE OBSZARU OPRACOWANIA WZGLĘDEM JCW POWIERZCHNIOWYCH. ....	17

### Spis tabel:

TAB. 1. CHARAKTERYSTYKA JEDNOLITEJ CZĘŚCI WÓD PODZIEMNYCH. ....	18
TAB. 2. CHARAKTERYSTYKA JEDNOLITYCH CZĘŚCI WÓD POWIERZCHNIOWYCH W OBSZARZE OPRACOWANIA. ....	18
TAB. 3. OCENA RYZYKA NIEOSIĄGNIĘCIA CELÓW ŚRODOWISKOWYCH DLA JCW W REJONIE MIEJSCOWEGO PLANU. ....	18

### Opracowanie:

mgr inż. Karolina Reczulska



dn. 10.03.2023 r.

# ZAŁĄCZNIKI

## ZAŁĄCZNIK NR 1

Oświadczenie autora/kierującego zespołem autorów o spełnieniu wymagań,  
o których mowa w art. 74a ust. 2 ustawy z dnia 3 października 2008 r.  
o udostępnianiu informacji o środowisku i jego ochronie, udziale społeczeństwa  
w ochronie środowiska oraz o ocenach oddziaływania na środowisko

OŚWIADCZENIE\*

Karolina Reczulska  
Imię i Nazwisko

Wrocław, 10.03.2023 r.  
miejsowość, data

Oświadczam, jako

autor/ -ka

kierujący/ -ca zespołem autorów

dokumentu:

prognoza oddziaływania na środowisko

raport o oddziaływaniu przedsięwzięcia na środowisko

raport o oddziaływaniu przedsięwzięcia na środowisko (ponowna ooś)

raport o oddziaływaniu przedsięwzięcia na obszar Natura 2000

ukończyłem/ -łam

studia pierwszego stopnia

studia drugiego stopnia

jednolite studia magisterskie

na kierunku związanym z kształceniem w obszarze:

nauk ścisłych z dziedzin nauk chemicznych,

nauk przyrodniczych z dziedzin nauk biologicznych oraz nauk o Ziemi,

nauk technicznych z dziedzin nauk technicznych z dyscyplin: biotechnologia, górnictwo i geologia inżynierska, inżynieria środowiska,

nauk rolniczych, leśnych i weterynaryjnych z dziedzin nauk rolniczych, nauk leśnych

lub ukończyłem/ -łam

studia pierwszego stopnia

studia drugiego stopnia

jednolite studia magisterskie

posiadam co najmniej 5-letnie doświadczenie w pracach w zespołach przygotowujących raporty o oddziaływaniu przedsięwzięcia na środowisko lub prognozy oddziaływania na środowisko

brałam/ -em udział w przygotowaniu co najmniej 5 raportów o oddziaływaniu przedsięwzięcia na środowisko lub prognoz oddziaływania na środowisko

Jestem świadomy/ -ma odpowiedzialności karnej za złożenie fałszywego oświadczenia.



.....  
Podpis (czytelny) oświadczającego

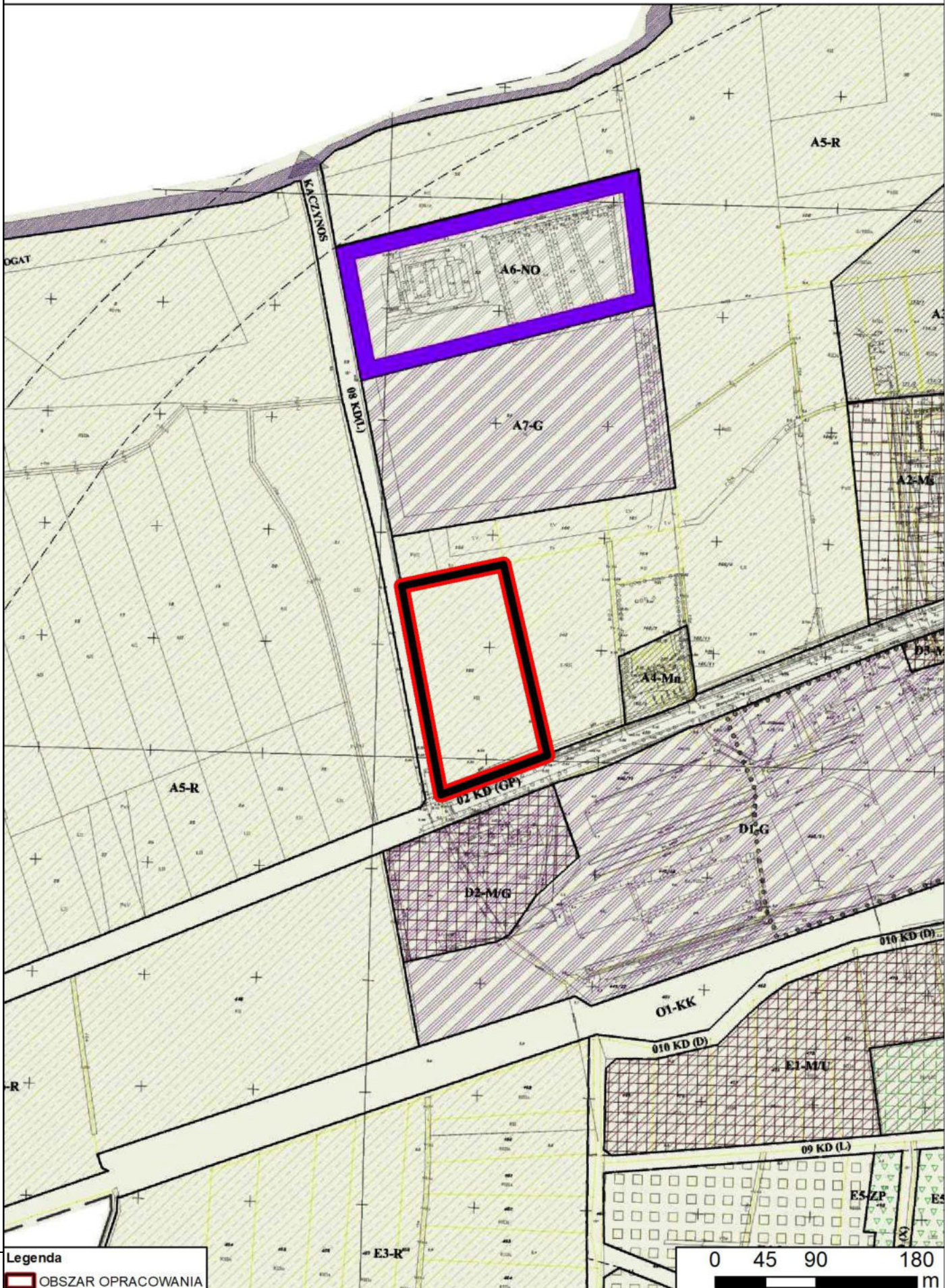
---

\* Oświadczenie opracowane na podstawie art. 74a ustawy z dnia 3 października 2008 r. o udostępnianiu informacji o środowisku i jego ochronie, udziale społeczeństwa w ochronie środowiska oraz o ocenach oddziaływania na środowisko

## ZAŁĄCZNIK NR 2

Obszar opracowania na tle rysunku obowiązującego miejscowego planu

**Załącznik nr 2 - Obszar opracowania na tle rysunku obowiązującego miejscowego planu**



## ZAŁĄCZNIK NR 3

Dokumentacja fotograficzna

**Fot. 1. Zachodnia część obszar opracowania widok w kierunku drogi krajowej.**



**Fot. 2. Północna część obszaru opracowania widok w kierunku południowo-wschodnim.**





**Fot. 3. Obszar opracowania widok z drogi krajowej w kierunku północnym.**



**Fot. 4. Południowa część obszaru opracowania widok w kierunku północnym**

